



jaar verslag 2021

Prins Bernhard Cultuurfonds

inhoudsopgave

voorwoord	P.03
terugblik	P.05
verslag raad van toezicht	P.07
bestuursverslag	P.08
HOOFDSTUK 1	
doelstelling, missie en stakeholders	P.08
HOOFDSTUK 2	
activiteiten	P.11
HOOFDSTUK 3	
inkomsten	P.18
HOOFDSTUK 4	
communicatie	P.23
HOOFDSTUK 5	
organisatie	P.25
HOOFDSTUK 6	
financieel beleid	P.32
HOOFDSTUK 7	
jaarrekening	P.44
overige gegevens	P.87

[← index](#)

voorwoord, terugblik & verslag raad van toezicht

Dit jaarverslag maakten we in een bijzondere tijd. Een tijd waarin de cultuursector een enorme deuk opliep. Theaters waren verlaten, musea moesten sluiten en de muziek viel stil. We hebben de afgelopen tijd zoveel moeten missen. De cultuursector eindigde in 2021 het jaar zoals het begon: met gesloten deuren of zeer beperkt open voor het publiek. Tussen al dat gemis gloort gelukkig ook hoop, creativiteit en veerkracht. Cultuur kruipt waar het niet gaan kan. Het Prins Bernhard Cultuurfonds is daarbij graag betrokken: we stimuleren en koesteren, houden vinger aan de pols en we kijken vooruit.

Het afgelopen jaar was voor onze organisatie een jaar van transitie, waarin we met een nieuwe directeur en bestuursstructuur nieuwe plannen maakten. In het meerjarenbeleidsplan voor 2022 tot 2025 geven we aan hoe we de komende vier jaar samen met onze partners en schenkers investeren in cultuur – en daarmee investeren in de maatschappij. Samen zorgen we ervoor dat cultuur voor elke generatie, overal en voor iedereen in Nederland een vaste waarde blijft om op terug te vallen.

Pauline Meurs,
voorzitter raad van toezicht

Cathelijne Broers,
statutair directeur/bestuurder

Amsterdam, 25 april 2022

Terugblik

Het Prins Bernhard Cultuurfonds investeerde in 2021 € 37,7 miljoen in de culturele sector. Ruim 3.350 bijzondere, mooie en onmisbare projecten en initiatieven door het hele land kregen een financiële bijdrage. En samen met de VriendenLoterij, een groep private fondsen en het ministerie van OCW sprongen we met Kickstart Cultuurfonds – net als in 2020 – extra in de bres voor theaters, musea, muziekpodia en producenten die hard getroffen werden door de maatregelen tegen COVID-19.

Kickstart Cultuurfonds doneerde in totaal circa € 40 miljoen aan de sector, waarvan circa € 23 miljoen in 2021.

Maatschappelijke impact optimaliseren

Met onze bijdragen willen we over de hele breedte investeren in culturele projecten en initiatieven. En daarmee onze maatschappelijke impact laten zien en vergroten. Dat doen we door te werken met ons impactprogramma. Hiermee toetsen we wat onze bijdragen daadwerkelijk betekenen voor de culturele sector en onze samenleving.

Met het impactprogramma richten we ons op zeven belangrijke thema's: publieksbereik, educatie, verbinding, sectorversterking, behoud, innovatie en talentontwikkeling. Met de financiële bijdragen aan projecten binnen deze thema's, hebben we de volgende (langetermijn)effecten voor ogen:

- het stimuleren en laten groeien van verbinding tussen mensen;
- een breed geschakeerd aanbod van cultuur;
- actieve of passieve betrokkenheid bij cultuur van iedereen;
- vitale cultuursector;
- algemene erkenning van het belang van cultuur.

De komende vier jaar, vanaf 2022, leggen we de nadruk op de eerste drie effecten: het stimuleren en laten groeien van verbinding tussen mensen, een breed geschakeerd aanbod van cultuur en actieve of passieve betrokkenheid bij cultuur van iedereen. In ons bestedingsbeleid ligt de nadruk op de programmalijnen: bereik, educatie en verbinding.

Fondsenwerving en inkomsten loterijen

Ook in 2021 kwam een groot deel van onze inkomsten van de mooie bijdragen van de VriendenLoterij en de Nederlandse Loterij. De inkomsten uit onze eigen fondsenwerving daalden ten opzichte van 2020. Dit verschil komt vooral doordat in 2020 een hoog bedrag aan nalatenschappen is ontvangen en er twee publieksacties werden gehouden met een hoge opbrengst.

Risico's

Nu online gokspelen in Nederland wettelijk zijn toegestaan, bestaat het risico dat de inkomsten van de loterijen teruglopen en zo dus ook de bijdragen van de loterijen aan het Prins Bernhard Cultuurfonds afnemen. De loterijen zijn wettelijk verplicht om 40% van de inkomsten aan goede doelen af te dragen; als de inkomsten dalen door online gokspelen, daalt dus ook de afdracht. Via het Goede Doelen Platform houdt het Prins Bernhard Cultuurfonds actief vinger aan de pols over het kansspelenbeleid van de overheid. Ook onderhouden we een goede relatie met de VriendenLoterij en de Nederlandse Loterij, zodat een eventuele verlaging van de bijdragen niet als een verrassing komt.

Vooruitblik 2022

In 2022 geven we weer minimaal € 35 miljoen uit aan culturele projecten. Dat kunnen we waarmaken dankzij de vele fondsen op naam die bij ons zijn ondergebracht, door nalatenschappen, donateurs en de loterij-inkomsten. Onze ambitie is om in de komende vier jaar in totaal € 10 miljoen extra te werven voor cultuur. Met dat extra geld erbij hebben we dan eind 2025 een bedrag van € 150 miljoen geïnvesteerd in cultuur in Nederland.

Bekijk ons meerjarenbeleidplan voor 2022-2025 op:
cultuurfonds.nl/jaarplan

Verslag raad van toezicht – 2021

Gespreksthema's

- Vaste agendapunten zoals de financiële aangelegenheden en jaarverslaglegging, voortgang van meerjarenbeleidsplan 2022-2025 en voorbereiding van het jaarplan 2022, ontwikkelingen binnen de werkterreinen, op het gebied van fondsenwerving en rondom de kansspelen en de voordracht van laureaten voor onderscheidingen en prijzen.
- De zeer moeilijke omstandigheden voor de culturele sector in 2021 als gevolg van de coronamaatregelen en hoe daar ondersteuning aan te geven met extra investeringen, zoals in Kickstart Cultuurfonds.
- Diversiteit en inclusie, risicomanagement, Fonds ZOZ, samenwerkingsverbanden o.a. Kickstart Cultuurfonds, het HR-beleid en evaluatie van de mobiele collecte.

[← index](#)

doelstelling, missie en stakeholders

Statutaire doelstelling

1. De stichting stelt zich ten doel zonder winstoogmerk: cultuur, natuur en talentontwikkeling in nationaal (binnen het Koninkrijk der Nederlanden) en internationaal verband te bevorderen; en al hetgeen met vorenstaande verband houdt of daartoe bevorderlijk kan zijn, alles in de ruimste zin van het woord.
2. De stichting tracht haar doel te bereiken door: middelen te besteden aan en beschikbaar te stellen voor activiteiten binnen de genoemde werkerreinen; en al hetgeen met vorenstaande verband houdt of daartoe bevorderlijk kan zijn, alles in de ruimste zin van het woord, een en ander voor zover het bijdraagt aan de onder lid 1 van dit artikel opgenomen doelstelling van de stichting.
3. De stichting kan middelen ter verwezenlijking van haar doelstelling verwerven door:
 - a. het werven van schenkingen, legaten, erfstellingen, subsidies, bijdragen van goededoelenloterijen en donaties, alsmede andere verkrijgingen zoals beleggingsopbrengsten;
 - b. het (doen) oprichten, verwerven en exploiteren van, het deelnemen in, het samenwerken met, het voeren van de directie over, alsmede het (doen) financieren van andere instellingen en ondernemingen, in welke rechtsvorm ook;
 - c. het (doen) ontwikkelen van een gemeenschappelijk financieel beleid en ander beleid ten behoeve van de rechtspersonen waarover de stichting het bestuur voert en het behartigen van belangen en het verrichten van andere diensten om de rechtspersonen waarover de stichting het bestuur voert te ondersteunen en te faciliteren;
 - d. het (doen) huren, verhuren, vervaardigen, exploiteren, beheren en beschikken over onroerende zaken;
 - e. het (doen) beheren van het beleggingsvermogen, en al hetgeen met vorenstaande verband houdt of daartoe bevorderlijk kan zijn, alles in de ruimste zin van het woord, een en ander voor zover het bijdraagt aan de onder lid 1 van dit artikel opgenomen doelstelling van de stichting.

Onze missie

Het Prins Bernhard Cultuurfonds stimuleert inspiratie, zingeving en maatschappelijke verbondenheid voor alle Nederlanders, door met haar partners in culturele projecten te investeren.

Met onze missie benadrukken we dat we geloven in een samenleving waarin cultuur onze basis vormt. Daarbij willen wij laten zien dat we een inclusief fonds zijn dat gelooft in een land waarin iedereen meetelt. We zijn er nadrukkelijk om met cultuur de maatschappelijke verbondenheid te verstevigen en het Prins Bernhard Cultuurfonds is er om middelen te vinden die cultuur ondersteunen. Deze middelen vinden wij dankzij en samen met particuliere schenkers, bedrijven, overheden, loterijen en collega-fondsen.

Stakeholders

Het Prins Bernhard Cultuurfonds heeft een goede relatie met haar stakeholders:

Schenkers en partners

De VriendenLoterij en Nederlandse Loterij, onze donateurs, schenkers (particulieren, bedrijven en stichtingen) met een eigen fonds op naam, testateurs, collega-fondsen en overheden.

Vrijwilligers en externe experts

Dit zijn mensen die onbetaald hun tijd en expertise inzetten in bestuurs- of adviesorganen van het Prins Bernhard Cultuurfonds. Onafhankelijke externe experts zoals intermediairs (notaris, estate planner, fiscalist, private banker, filantropieadviseur) wijzen anderen in hun netwerk op de mogelijkheden om te schenken aan cultuur via het Prins Bernhard Cultuurfonds.

Initiatiefnemers en makers

Dit zijn degenen die de culturele projecten ontwikkelen waaraan het Prins Bernhard Cultuurfonds kan bijdragen, maar ook de toptalenten die in aanmerking komen voor een beurs in het buitenland en de laureaten van de diverse prijzen en onderscheidingen van het Prins Bernhard Cultuurfonds.

Collega-organisaties

Hieronder vallen zowel vermogensfondsen en fondsenwervende instellingen als de brancheorganisaties die binnen de filantropiesector actief zijn. Ook samenwerkingsverbanden zoals Kickstart Cultuurfonds en het Blockbusterfonds vallen hieronder.

Bijeenkomsten en jaarlijkse zelfevaluatie

De raad van toezicht is in 2021 zes keer in een reguliere zitting bijeengekomen – op 8 maart, 19 april, 14 juni, 13 september, 11 oktober en 13 december. Op 18 januari 2021 heeft de jaarlijkse zelfevaluatie plaatsgevonden. Daarbij heeft de raad van toezicht, conform de bepalingen in de SBF-Code Goed Bestuur en de Governance Code Cultuur, gereflecteerd op het eigen functioneren.

[← index](#)

activiteiten

Voor de cultuursector eindigde het jaar zoals het begon: met beperkte openingstijden of gesloten deuren voor theaters, muziekpodia en musea. Dat zorgde ervoor dat veel voorstellingen, concerten en tentoonstellingen niet door konden gaan. De uitgestelde projecten konden wel blijven rekenen op onze steun. De toegezegde bijdrage wordt alsnog uitbetaald als het project wordt gerealiseerd.

Impactprogramma

In 2021 is het impactmodel ‘Cultuurfondsbreed’ ingevoerd. Dat betekent dat de effecten die wij willen bereiken met onze bestedingen in onze gehele organisatie via eenzelfde systematiek worden vastgelegd. Met behulp van de rapportages analyseren we ons beleid en kunnen zo adequaat sturen op onze doelstellingen. In ons nieuwe CRM-systeem, dat in de loop van 2022 in gebruik wordt genomen, hebben wij indicatoren opgenomen waarmee we de impact van de bestedingen nog beter kunnen meten.

In de aanloop naar het meerjarenbeleidsplan 2022-2025 is in ons impactmodel een focus aangebracht met specifieke doelen voor de komende vier jaar. We nemen deze impactdoelen op in ons bestedingenbeleid.

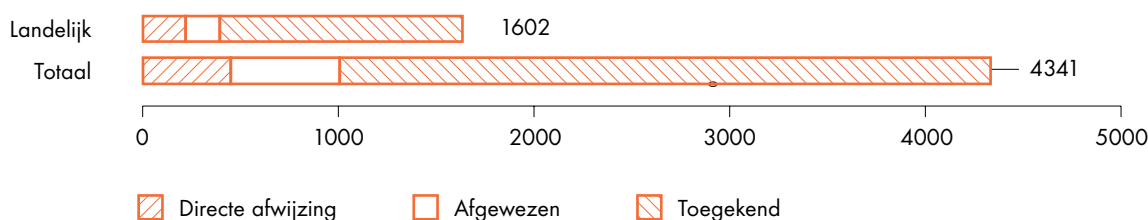
Ondersteuning

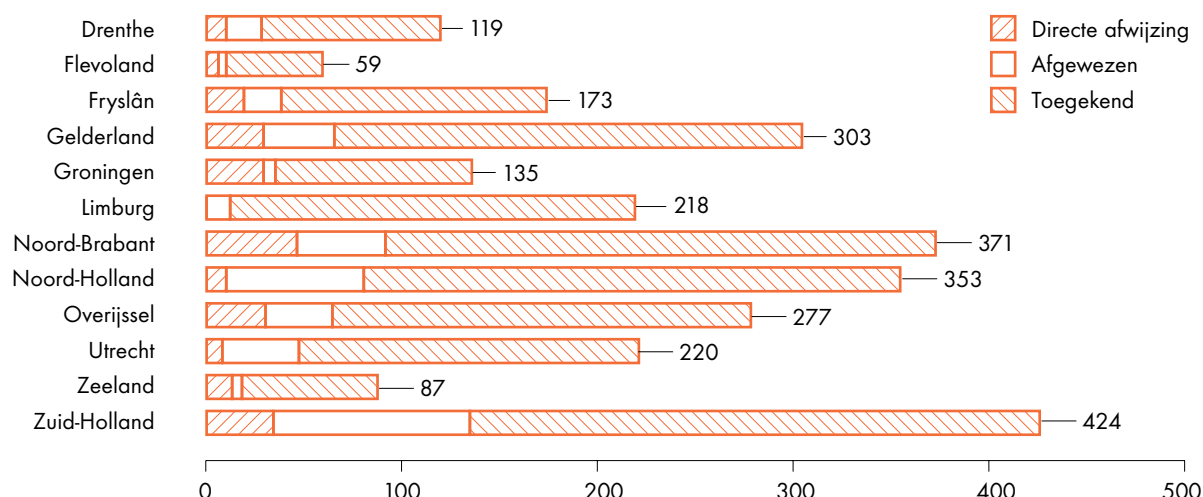
Projectbijdragen

Cultuurmakers en instellingen bleven ondanks de moeilijke omstandigheden plannen maken en bij ons indienen. Het aantal aanvragen voor (reguliere) projectondersteuning was 17% lager dan in het voorgaande jaar. Dit lijkt vooral een gevolg van de coronacrisis, waardoor met name in de tweede helft van 2021 het aantal aanvragen afnam. En er was in 2020 sprake van een groot aantal extra aanvragen door de toen uitgevoerde noodregeling. Bij het Prins Bernhard Cultuurfonds en onze provinciale afdelingen samen werden vorig jaar in totaal 4.341 aanvragen gedaan (2020: 5.216).

Er kregen 3.357 initiatieven een bijdrage. Dat is 15,1% minder dan in 2020 (3.952). Door ons meer coulante toekenningsbeleid, vanwege de zware omstandigheden in de culturele sector, ging het percentage toegekende bedragen versus aangevraagde bedragen omhoog: van 76% in 2020 naar maar liefst 90% in 2021.

Toekenningen projecten





Toekenningen uit Cultuurfondsen op Naam

Van de totale investering in cultuur kwam € 14,7 miljoen uit de 483 actieve CultuurFondsen op Naam.

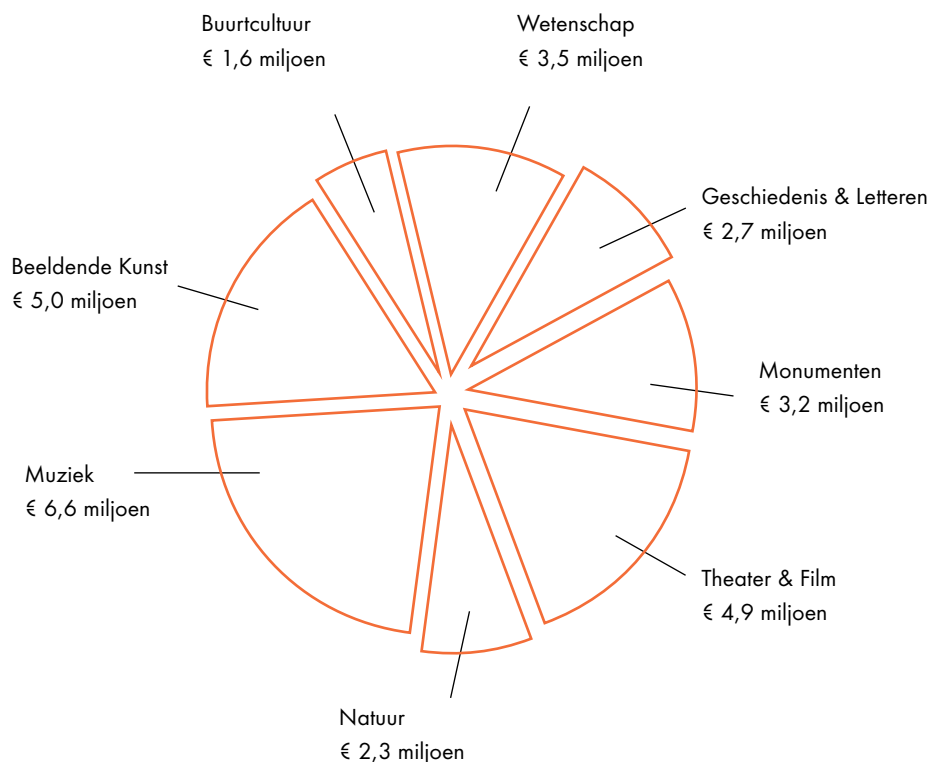
Jaarlijkse bijdragen

Enkele organisaties ontvangen elk jaar een bijdrage van het Prins Bernhard Cultuurfonds, als zij aan de voorwaarden voldoen. Het gaat hierbij over de volgende organisaties:

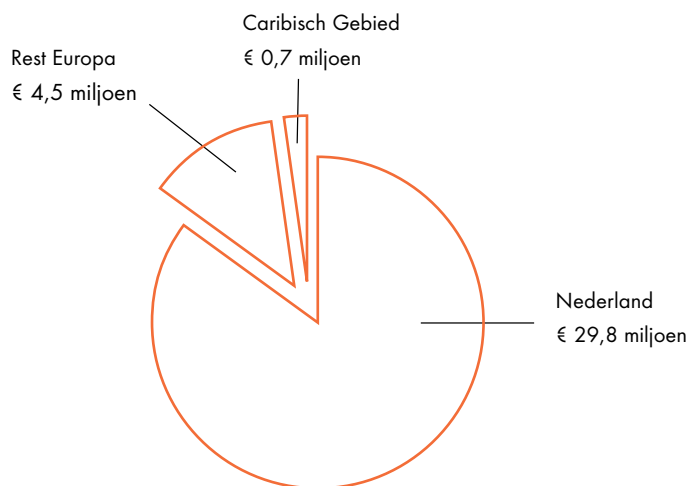
- Het Prins Bernhard Cultuurfonds Caribisch Gebied: op de zes eilanden in het Caribisch deel van het Koninkrijk der Nederlanden is een zelfstandig cultuurfonds werkzaam. Het Prins Bernhard Cultuurfonds Caribisch Gebied ondersteunt cultuurprojecten op Curaçao, Aruba, Sint Maarten, Bonaire, Sint-Eustatius en Saba. Het Caribisch fonds maakt jaarlijks meer dan 170 projecten mede mogelijk.
- European Cultural Foundation: een onafhankelijke stichting die zich inzet voor een open, democratisch en inclusief Europa. De organisatie ondersteunt culturele uitwisseling en internationale samenwerking.
- De Vereniging Rembrandt wordt door het Prins Bernhard Cultuurfonds ondersteund sinds de jaren '60. De organisatie financiert aankopen voor het openbaar kunstbezit in Nederland. Het Prins Bernhard Cultuurfonds neemt hiervoor zelf geen aanvragen in behandeling. Vereniging Rembrandt doet dat mede namens ons.
- Het Nederlands Fotomuseum in Rotterdam ontvangt sinds 2003 jaarlijks bijdragen uit het Wertheimer Fonds. Dit fonds is in 1997 ingesteld als CultuurFonds op Naam en is bestemd voor de oprichting en instandhouding van een Nederlands fotografiemuseum.

Kijk voor ons bestedingenbeleid op: cultuurfonds.nl/bestedingenbeleid

Verdeling projectbijdragen over onze werkterreinen



Geografische spreiding van onze projectbijdragen



Internationale toekenningen

Naast de bijdragen aan het Prins Bernhard Cultuurfonds Caribisch Gebied en de European Cultural Foundation, geven we invulling aan onze internationale ambities door beurzen te geven aan talenten die buiten Nederland verder willen studeren of onderzoek willen doen. Ook heeft het Prins Bernhard Cultuurfonds een regeling voor overzees erfgoed.

Themafonds Erfgoedvrijwilligers

Het Themafonds Erfgoedvrijwilligers ontving 229 aanvragen, waarvan er 207 zijn toegekend. Het fonds was vooral bedoeld om erfgoedorganisaties te helpen om hun vrijwilligers – vanwege de pandemie – op een andere manier in te zetten. Zo werden archieven digitaal ontsloten en educatieprojecten online aangeboden.

Kickstart Cultuurfonds

Het Kickstart Cultuurfonds – een initiatief van de VriendenLoterij, het Prins Bernhard Cultuurfonds, VSBfonds en de VandenEnde Foundation – kreeg in 2021 een vervolg. Samen met een groep kleinere cultuurfondsen en het ministerie van Onderwijs, Cultuur en Wetenschap (OCW) werd er extra geld geïnvesteerd in cultuur. Zo kregen 708 theaters, musea, muziekpodia en producenten van podiumproducties financiële steun voor aanpassingen aan de anderhalvemetersamenleving. Er werden nieuwe producties gestart of aangepast en publiek kon coronaproof ontvangen worden toen dat weer mogelijk was. Kickstart Cultuurfonds heeft in 2021 maar liefst circa € 23 miljoen uitgekeerd.

Voor het zorgvuldig beoordelen en afhandelen van de aanvragen is extra capaciteit ingeschakeld. Ook onze eigen medewerkers hebben extra tijd geïnvesteerd om Kickstart Cultuurfonds tot een succes te maken.

Beurzenprogramma's en stipendia

Mede dankzij een groot aantal Cultuurfondsen op Naam zijn er vorig jaar 234 (2020: 227) Cultuurfondsbeurzen toegekend voor een totaalbedrag van € 2,7 miljoen (2020: € 2,5 miljoen). Een nieuwe lichting toptalenten kan zich zo na een studie in Nederland verder ontwikkelen tijdens een vervolgopleiding of onderzoek in het buitenland. Ondanks de reisbeperkingen zijn de beurzen wel toegekend, al dan niet voor een later moment.

Daarnaast heeft het Prins Bernhard Cultuurfonds meerdere stipendia uitgereikt. Zo kregen talenten binnen een van onze werkterreinen een impuls voor een succesvol vervolg van hun carrière. Ook deze stipendia zijn vaak ontstaan dankzij mecenasen.

Blockbusterfonds

Het Blockbusterfonds, een samenwerking tussen de VandenEnde Foundation, het VSBfonds, de VriendenLoterij en het Prins Bernhard Cultuurfonds, steunde in 2021 18 projecten met een lening of een garantie.

Het Blockbusterfonds heeft in 2021 een coulanceregeling toegepast bij enkele projecten waarbij de bezoekersaantallen vanwege de coronamaatregelen niet zijn gehaald. De financiële 'schade' die te herleiden is tot de coronacrisis, was in 2021 € 209.000 voor de tentoonstelling De Tranen van Eros (Centraal Museum), de musical Annie (Theateralliantie) en de theaterproductie Hollandsch Glorie (Toneelgroep Oostpool).

Fonds ZOZ

Een ander voorbeeld van een samenwerkingsprogramma is Fonds ZOZ. Dit fonds heeft als doel om culturele verhalen over actuele en vaak schurende onderwerpen te ondersteunen. De onderwerpen zijn gespreksstarters die passen in de huidige tijd. Zo dragen we bij aan het geven van een tegengeluid en proberen we verbinding in de samenleving te stimuleren.

In 2021 zijn door Fonds ZOZ 44 projecten ondersteund. Ook is er bijgedragen aan de ZOZ Academy, een samenwerking tussen het Prins Bernhard Cultuurfonds en De Meervaart Amsterdam. Via ZOZ Academy zijn nog eens 12 initiatieven gesteund. De projecten

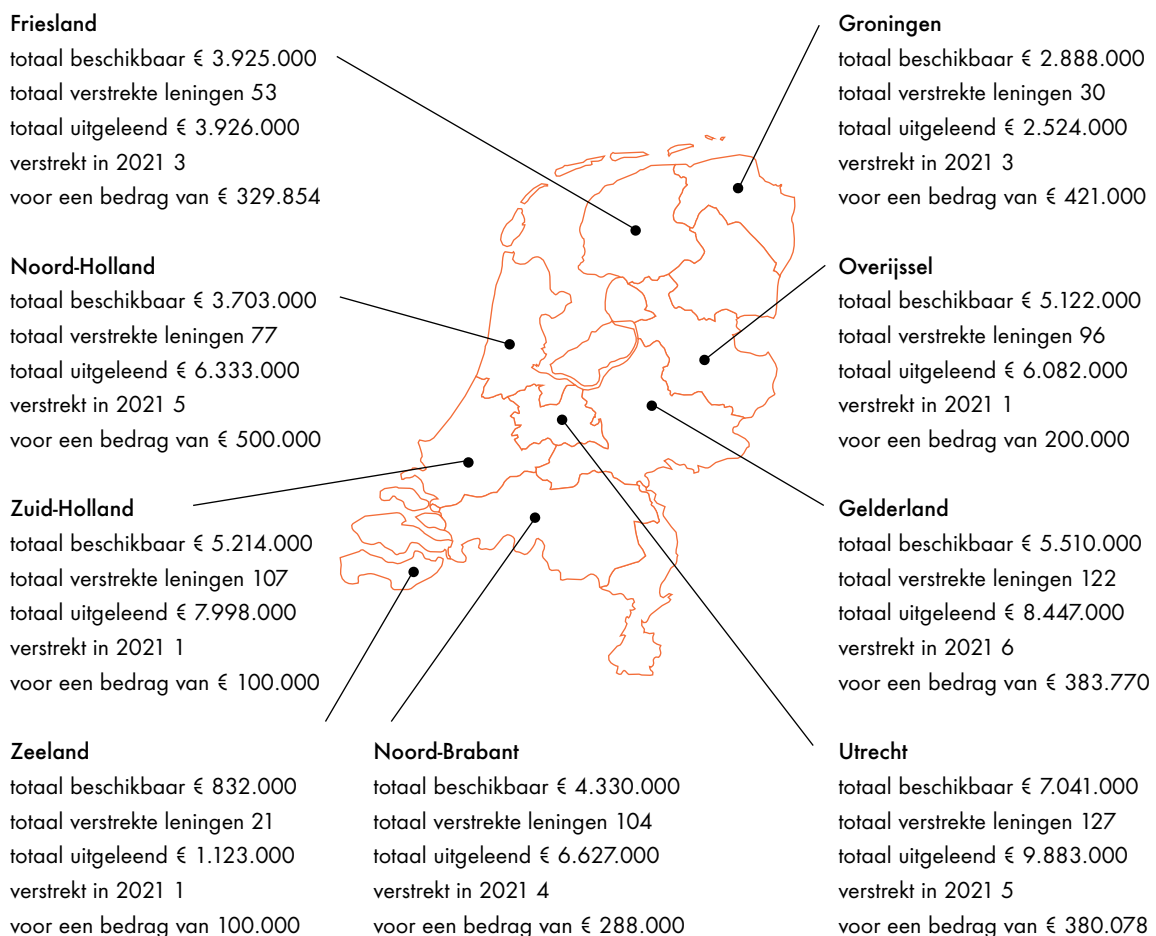
kregen onder meer professionele begeleiding, deden try-outs, maakten prototypen of konden bijvoorbeeld vooronderzoek doen. Door Corona moest het eerste festival dat zou plaatsvinden in Maastricht met een programmering uit Fonds ZOZ – camping Kosmos – helaas worden uitgesteld naar september 2022. De focus van Fonds ZOZ lag in 2021 vooral op het verduurzamen en verstevigen van dit unieke initiatief met het oog op de toekomst.

Fonds ZOZ heeft, net als in 2020, samen met lokale culturele organisaties vooral digitale spreekuren georganiseerd. Tijdens deze (video)meetings spraken we makers over hun plannen en eventuele ondersteuning door Fonds ZOZ of een ander fonds. Soms hielpen we makers een stap verder door vragen te stellen over het project en advies te geven over de vervolgstappen.

In 2021 is het sociologisch onderzoek naar de impact van de door ons ondersteunde projecten voortgezet. En wat we daaruit leerden, brachten we meteen in de (bestedings)praktijk.

Cultuurfondsen voor Monumenten

Om eigenaren van gemeentelijke en provinciale monumenten te stimuleren panden op te knappen, te onderhouden of ze een nieuwe bestemming te geven, zijn in negen provincies Cultuurfondsen voor Monumenten ingesteld. Dat doen we samen met onze partner, het Nationaal Restauratiefonds. Deze fondsen verstrekken leningen om restauratie of herbestemming mogelijk te maken. Ook Monumentenfonds 1818 draagt hieraan bij.



Prijzen en onderscheidingen

Het Prins Bernhard Cultuurfonds reikt elk jaar meerdere prijzen, onderscheidingen, beurzen en stipendia uit. Dit doen we om vrijwilligers te eren, om talent aan te moedigen of als bekroning van een volledig oeuvre. Ook veel provinciale afdelingen van het Prins Bernhard Cultuurfonds hebben prijzen voor talenten, vrijwilligersprojecten of een bijzondere bijdrage aan cultuur of natuur.

De **Prins Bernhard Cultuurfonds Prijs** – onze oevreprijs van € 150.000, waarvan de helft in een CultuurFonds op Naam wordt gezet – werd op 16 november door koningin Máxima uitgereikt aan IVN Natuureducatie. IVN Natuureducatie is de grootste natuureducatie-organisatie en speelt daarmee een belangrijke rol in de natuursector. In ruim zestig jaar groeide IVN uit tot een breed gedragen organisatie met ruim 26.000 leden en 6.500 actieve vrijwilligers. IVN blijft vernieuwen en ontwikkelt niet alleen natuureducatie, maar ook duurzaamheidseducatie staat hoog op de agenda. IVN verbindt jong en oud met natuur.

De **Zilveren Anjer** – ons eerbetoon aan personen die zich langdurig, vrijwillig en onbetaald bijzonder inzetten voor cultuur – werd in 2021 toegekend aan Barend van Benthem uit Amsterdam, Janine en Joop van den Ende uit Blaricum en Johan Veenstra uit Weststellingwerf. Het was de 72e editie van deze onderscheiding voor bijzondere en vrijwillige inzet voor cultuur. De uitreiking van de Zilveren Anjer door prinses Beatrix vond dit jaar plaats in het Koninklijk Paleis op de Dam in Amsterdam.

De **Martinus Nijhoff Vertaalprijs** werd in 2021 toegekend aan Rokus Hofstede voor zijn vertalingen uit het Frans. De jury noemt zijn oeuvre ‘een indrukwekkende prestatie van zeer hoge klasse’. Aan de prijs is een bedrag van € 35.000 verbonden.

De **VriendenLoterij Museumprijs** is in 2021 gewonnen door Kasteel Hoensbroek. Met een overtuigende 41% van de publieksstemmen sleepte het museum de prijs, met als thema ‘een digitaal verhaal’ in de wacht. Het museum krijgt € 100.000. Daarmee kan het kasteel de rijke geschiedenis van de afgelopen 800 jaar digitaal toegankelijk maken voor het publiek.

De **Charlotte Köhler Prijs voor theater** ging in 2021 naar choreograaf Chiara Re. De **Charlotte Köhler Prijs voor beeldende kunst** was voor kunstenaar Puck Verkade. Beide winnaars kregen een aanmoedigingsprijs van € 30.000.

[← index](#)

inkomsten

Bestaande en nieuwe schenkers en partners wisten ons in 2021 te vinden om samen te investeren in cultuur. In aanvulling op onze eigen initiatieven voor fondsenwerving, bundelden we onze krachten met partners die eenzelfde doel voor ogen hebben.

Fondsenwerving

Het Prins Bernhard Cultuurfonds ontvangt inkomsten uit de VriendenLoterij en de Nederlandse Loterij, uit schenkingen van particulieren, stichtingen en bedrijven en uit partnerships met overheden of andere partners. De inkomsten uit CultuurFondsen op Naam, van donateurs, eenmalige giften en uit nalatenschappen nemen de laatste jaren toe. In 2021 waren de totale inkomsten € 44,0 miljoen (2020: € 58,4 miljoen).

VRIENDENLOTERIJ

De VriendenLoterij staat 40% van haar opbrengst af aan goede doelen, waaronder het Prins Bernhard Cultuurfonds. In 2021 ontving het Prins Bernhard Cultuurfonds een bijdrage van € 17,1 miljoen. Van dit bedrag komt € 1,8 miljoen van geormerkte loten van deelnemers die speciaal voor het Prins Bernhard Cultuurfonds meedoen aan de loterij.

Ook kreeg het Prins Bernhard Cultuurfonds € 0,1 miljoen toegekend uit de extra trekkingen van de VriendenLoterij voor de VriendenLoterij Museumprijs. Daarnaast droeg de VriendenLoterij via het Prins Bernhard Cultuurfonds bij aan de televisieprogramma's Aria, Maestro en Het Geheim van de Meester en aan het Nationaal Theaterweekend.

De VriendenLoterij participeerde ruimhartig in het Blockbusterfonds en in het Kickstart Cultuurfonds en was van deze laatste ook mede-initiatiefnemer.



De Nederlandse Loterij verstrekt jaarlijks een substantieel deel van de opbrengst aan sport en goede doelen. Via de Stichting Aanwending Loterijgelden Nederland ontving het Prins Bernhard Cultuurfonds € 5,5 miljoen uit de opbrengst in 2021.

Particuliere donateurs

Om de inkomsten uit particuliere fondsenwerving te laten groeien, heeft het Prins Bernhard Cultuurfonds een actief fondsenwervingsbeleid. We richten ons daarbij op verschillende typen donateurs en hun specifieke wensen. Naast bijna 500 CultuurFonds op Naam heeft het Prins Bernhard Cultuurfonds drie actieve geefkringen, van donateurs die samen een specifiek cultuurdoel ondersteunen. En er is een groeiende groep particuliere donateurs die het Prins Bernhard Cultuurfonds met minimaal € 35 per jaar steunt.

CultuurFonds op Naam

Voor veel schenkers is het instellen van een CultuurFonds op Naam met een specifiek doel, nog steeds een aantrekkelijke manier om te investeren in cultuur. In 2021 kwamen er 26 fondsen op naam bij, onder meer op het gebied van jonge makers, letteren en podiumkunsten. Ze komen voort uit schenkingen van particulieren of van stichtingen en verenigingen die zijn opgeheven en hun batig saldo onderbrengen in een CultuurFonds op Naam. In sommige gevallen komt een fonds voort uit een nalatenschap.

Van de nieuwe CultuurFonds op Naam zijn er zes ingesteld die zich richten op het steunen van projecten in de provincies Friesland, Limburg, Overijssel, Zuid-Holland en Gelderland.

Kijk voor meer informatie over alle CultuurFonds op Naam op:
cultuurfonds.nl/fondsenopnaam.

Maatwerk en partnerships

Vaak worden de wensen van de schenkers vertaald naar een CultuurFonds op Naam, maar soms is maatwerk de oplossing. Ook heeft het Prins Bernhard Cultuurfonds private-particuliere samenwerkingen met overheden (Rijk, provincies en gemeenten) en andere vermogensfondsen en/of particulieren binnen bepaalde themafondsen of regelingen. De betreffende subsidies en schenkingen komen dan ten goede aan projecten op landelijk, provinciaal of gemeentelijk niveau. Fonds ZOZ, Voordekunst en Cultuurfonds voor Monumenten zijn daar mooie voorbeelden van.

De succesvolle wervingsactie 'Doe mee met je AOW' werd in 2021 nog een keer herhaald. De opbrengst ging, net als in 2020, naar cultuurmakers die geen langjarige subsidie ontvangen, zoals zzp'ers die buiten de overheidsregelingen vielen.

Nalatenschappen

Jaarlijks ontvangt het Prins Bernhard Cultuurfonds aanzienlijke bedragen uit nalatenschappen, al dan niet om een CultuurFonds op Naam in te stellen. Het totale bedrag ontvangen uit nalatenschappen bedroeg in 2021 € 11,0 miljoen, van 32 erfstaten. Bijzonder is ook dat we in 2021 substantiële ongeoormerkte nalatenschappen mochten ontvangen. Deze worden toegevoegd aan de reserve van het Prins Bernhard Cultuurfonds.

Eind 2021 startte de speciale campagne 'Cultuur als Erfenis'. Zo werd nalaten aan cultuur via het Prins Bernhard Cultuurfonds extra onder de aandacht gebracht.

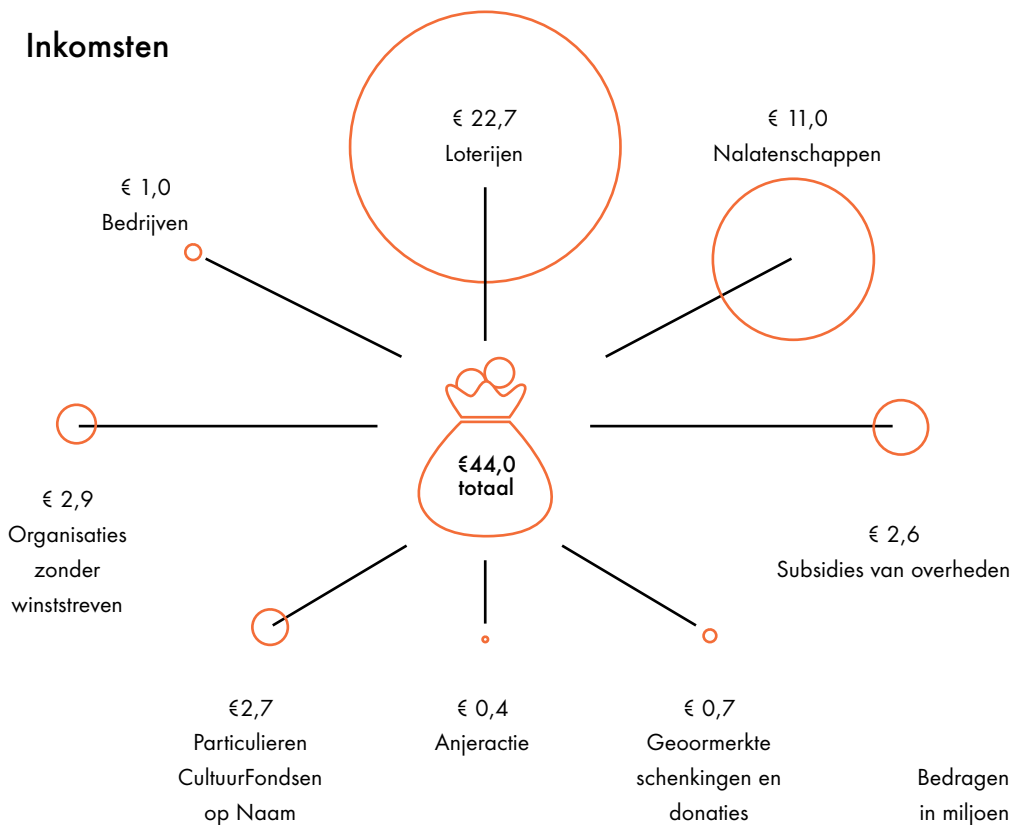
Donateurs

Particuliere donateurs zijn de basis van onze fondsenwerving. Ze zijn voor het Prins Bernhard Cultuurfonds een mooi vertrekpunt voor verdieping van de relatie met onze gevers. Aan het eind van 2021 hadden we ruim 10.000 donateurs

Mobiele collecte

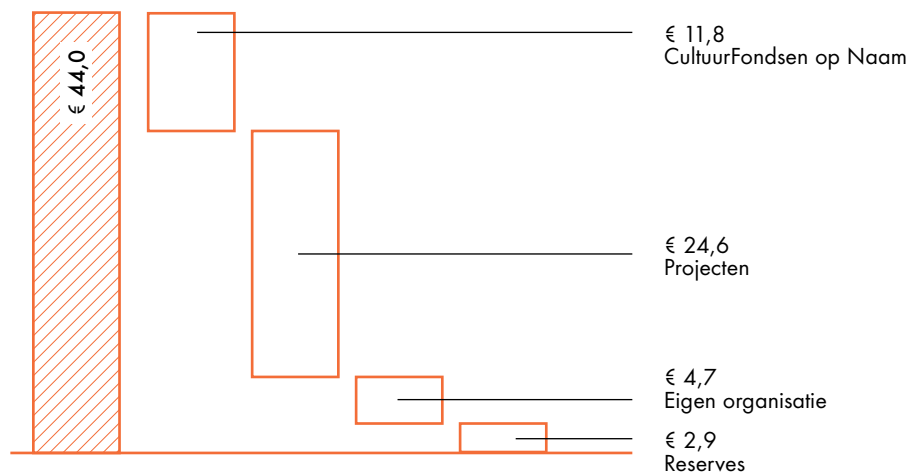
Aan onze mobiele collecte, die sinds 2020 de Anjeractie vervangt, deden 1080 verenigingen mee. Ze ontvingen samen 108.200 giften ter waarde van € 421.000. De opbrengst ging, met aftrek van € 50 administratiekosten, volledig naar de deelnemende verenigingen.

Inkomsten



Bestemming inkomsten

Van de totale inkomsten van € 44,0 miljoen wordt € 11,9 miljoen toegevoegd aan de vermogens van de CultuurFondsen op Naam. € 24,5 miljoen wordt besteed aan de ondersteuning van projecten en € 4,7 miljoen aan de kosten van de eigen organisatie. Een bedrag van € 2,9 miljoen uit ongeoormerkte nalatenschappen is toegevoegd aan de reserves.



Gedragcodes en richtlijnen

Als fondsenwervende organisatie heeft het Prins Bernhard Cultuurfonds de culturele anbi-status en houdt zich bij wervingsactiviteiten aan de volgende richtlijnen en gedragscodes:

Richtlijnen Centraal Bureau Fondsenwerving

Het Prins Bernhard Cultuurfonds heeft de CBF-Erkenning omdat het ruimschoots voldoet aan de criteria die het Centraal Bureau Fondsenwerving (CBF) stelt bij werving en besteding van fondsen.

Gedragscode straat- en huis-aan-huiswerving

Het Prins Bernhard Cultuurfonds volgt deze gedragscode van de brancheorganisatie Vereniging Direct Dialogue Donateurwervers Nederland.

Bel-me-niet Register

Bij telemarketing houdt het Prins Bernhard Cultuurfonds zich aan de richtlijnen van het Bel-me-niet Register. Per 1 juli 2021 is dit register door de Rijksoverheid opgeheven.

Gedragscode fondsenwerving

Het Prins Bernhard Cultuurfonds verstrekt geen gegevens over donateurs, relaties en begunstigden aan derden.

Privacy statement

Het Prins Bernhard Cultuurfonds vindt de bescherming van persoonlijke van relaties en de bezoekers van de website essentieel. Persoonsgegevens worden daarom met de grootst mogelijke zorgvuldigheid behandeld en beveiligd. Wij houden ons in alle gevallen aan de eisen die zijn gesteld in de Algemene Verordening Gegevensbescherming (AVG).

[← index](#)

communicatie

Met doelgerichte communicatie wil het Prins Bernhard Cultuurfonds de verschillende doelgroepen – zowel aanvragers als schenkers – informeren, inspireren en activeren. We belichten projecten en personen die het Prins Bernhard Cultuurfonds ondersteunt en vertellen verhalen over de loterijen en de donateurs die dat mogelijk maken. Om zo steeds meer mensen mee te nemen in onze missie.

Bereik en engagement relaties en publiek

Via de website, social media, webcare, nieuwsbrief en e-mail informeren, verbinden, inspireren en activeren wij onze relaties en bouwen we aan nieuwe communities.

Ook printmedia (magazine, brochure) blijven een rol spelen in de communicatie met donateurs, testateurs, potentiële geefrelaties en cultuurmakers.

Onze e-mailniewsbrief wordt één keer per maand onder 82.000 relaties verspreid en is dit jaar gegroeid met 10.000 abonnees. Het Prins Bernhard Cultuurfonds Magazine verscheen in 2021 in twee reguliere edities – in juni en december – in een oplage van 26.000 exemplaren.

Het aantal bezoekers van onze website is met 250.000 unieke bezoekers in 2021 nagenoeg gelijk gebleven ten opzichte van 2020. De website realiseerde ruim 1 miljoen pagina-weergaven. De Google Grants, het gratis budget voor Google-ads, besteden we sinds halverwege 2021 voor 100% door slimme inzet van keywords. Ook door de automatische ads en biedingen in te zetten, benutten we het budget van \$ 10.000 steeds optimaal.

Twitter (16.538 volgers) en Facebook (16.746 volgers) blijven de grootste online-communities. In 2021 zijn onze Instagram- en LinkedIn-communities exponentieel gegroeid. Instagram groeide van 6.200 naar 8.400 volgers. LinkedIn groeide met 26,4% naar 10.756 volgers. Met onze communities creëren we grotere zichtbaarheid, awareness en draagvlak en vergroten we de naams- en inhoudsbekendheid. We zetten de communities in voor het binden en werven van (potentiële) gevers en cultuurmakers (als ambassadeurs).

Vrije publiciteit

Met persberichten en een actief mediabeleid kregen we ook in 2021 veel vrije publiciteit. Naast alle algemene aandacht voor de nood in de culturele sector en onze rol daarin, waren de best bekeken artikelen in 2021: cultuurfondsbeurzen (15.821 views), 3e-regeling-themafonds-erfgoedvrijwilligers-voor-educatieve-middelen (7.324 views), Kickstart Cultuurfonds gaat door met steun voor cultuur in 2021 (6.163 views) en Grote behoefte onder ouderen aan culturele activiteiten (4.118 views).

Regionale en lokale media besteedden veel aandacht aan de activiteiten van onze provinciale afdelingen, zoals toekenningen aan projecten en uitreikingen van prijzen of onderscheidingen

[← index](#)

organisatie

Vanwege de breedte van het werkkterrein heeft het Prins Bernhard Cultuurfonds een wijdvertakte organisatiestructuur. Zo houden we voeling in alle haarvaten van de samenleving en kunnen we weloverwogen ons werk doen.

Landelijk bureau en provinciale afdelingen

Het Prins Bernhard Cultuurfonds heeft een landelijk bureau in Amsterdam. Daarnaast hebben we twaalf provinciale afdelingen die zich richten op vooral regionale en lokale projecten. Samen houden we nauw contact met elkaar over het beleid, de opgedane ervaringen en de toekomstige koers. Er is regelmatig overleg over actuele en relevante onderwerpen, om zo de impact van de provinciale Cultuurfonds door het hele land verder te vergroten.

Ondernemingsraad

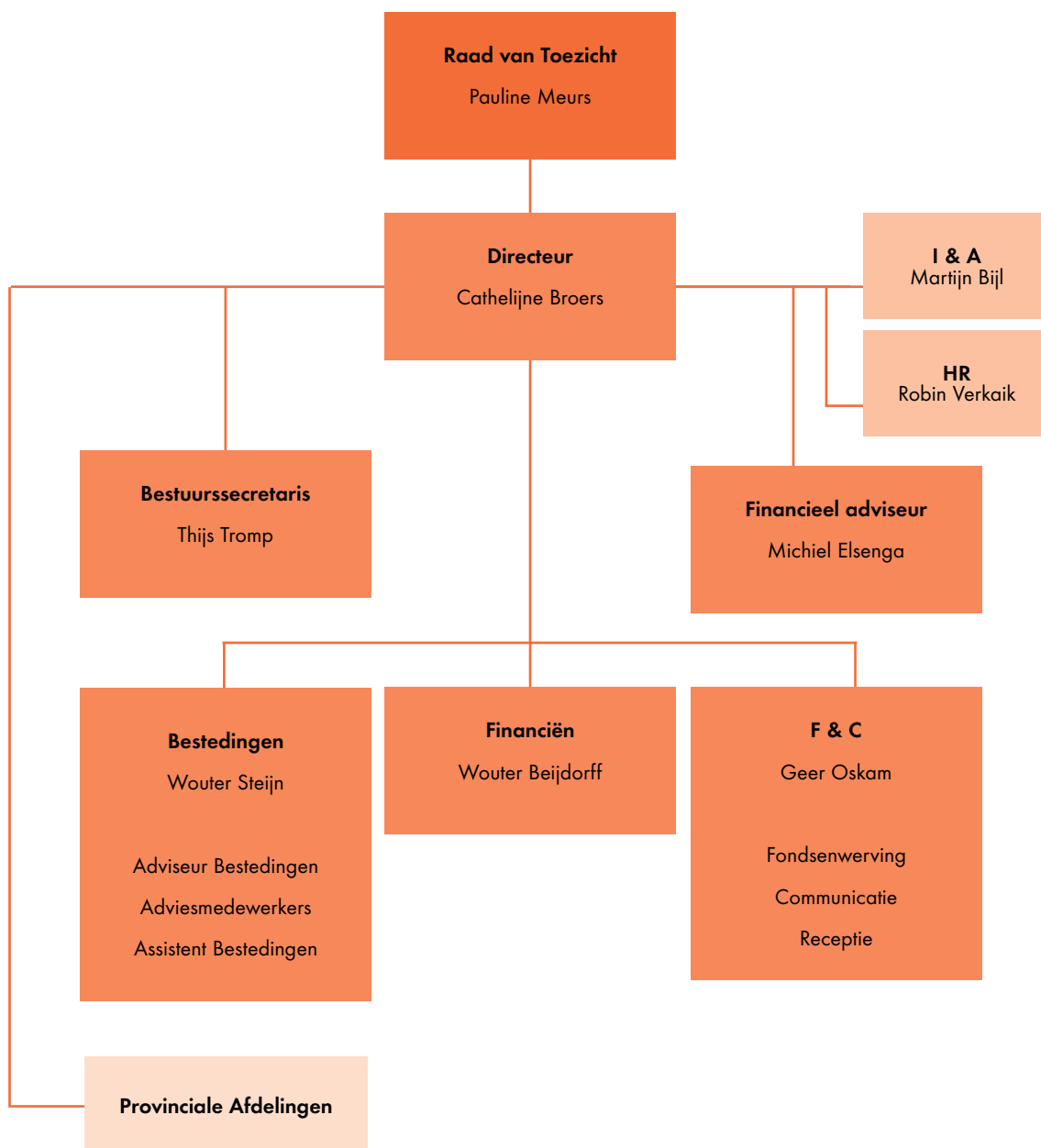
Sinds eind 2021 heeft het Prins Bernhard Cultuurfonds een ondernemingsraad (OR). Voor organisaties met meer dan 50 medewerkers is een ondernemingsraad verplicht. De OR bestaat uit de volgende medewerkers: Wouter Beijdorff, Maria op de Laak, Michiel Lemmers, Marceline Loudon en Judith Paus.

Klachten

In 2021 ontving het Prins Bernhard Cultuurfonds 19 klachten, waarvan 12 over de tenaamstelling van het Prins Bernhard Cultuurfonds. Andere klachten gingen over het directiesalaris, bestedingen, advertenties op Facebook of een foutieve administratieve afhandeling. Klachten worden doorgaans binnen twee werkdagen beantwoord en/of afgehandeld door de betreffende afdeling.

De Financiële Audit- en Beleggingscommissie evalueert de afhandeling van klachten eenmaal per jaar.

Bestuurlijke organisatie



Kijk voor informatie over onze bestuurlijke organisatie op:
cultuurfonds.nl/informatie/organisatie.

Regels voor goed bestuur

Het Prins Bernhard Cultuurfonds maakt onderscheid tussen toezichhoudende, bestuurlijke en uitvoerende taken en voldoet daarbij aan de regels voor goed bestuur die zijn vervat in:

- Het Erkenningscertificaat van het Centraal Bureau Fondsenwerving (CBF);
- De Code Goed Bestuur van Goede Doelen (Code Wijffels) van de brancheorganisatie Goede Doelen Nederland;
- De interne bestuurscode van het Prins Bernhard Cultuurfonds die zittingstermijnen, bevoegdheden, rechten en plichten vermeldt van leden van de raad van toezicht, provinciale afdelingsbesturen en adviescommissies. Hierin staat onder meer dat zij geen beloning ontvangen voor werkzaamheden die ze in dit kader verrichten. Indien gewenst kunnen onkosten wel worden vergoed.
- Het Prins Bernhard Cultuurfonds past de principes en aanbevelingen van de Governance Code Cultuur 2019 toe. Bestuurders en toezichthouders zijn onafhankelijk en handelen integer. Zij zijn alert op belangenverstrengeling, vermijden ongewenste belangenverstrengeling en gaan op een transparante en zorgvuldige wijze om met tegenstrijdige belangen.

Integriteitsbeleid

Integer handelen, respect en vertrouwen liggen aan de basis van ons werk. Sinds 2020 is onze nieuwe Gedragscode Integriteit van kracht. Deze code vormde de basis voor verdere gesprekken over integriteit met medewerkers, vrijwilligers en andere betrokkenen bij het Prins Bernhard Cultuurfonds. Het Prins Bernhard Cultuurfonds hecht grote waarde aan het intern bespreekbaar maken en houden van integriteitsvraagstukken. Daarnaast conformeren we ons aan de normen van het Centraal Bureau Fondsenwerving (CBF) dat toezicht houdt op goede doelen.

Diversiteitsbeleid

Het Prins Bernhard Cultuurfonds voert een beleid om het personeelsbestand en de overlegorganen divers in te vullen. Daarbij is er bij vervanging of uitbreiding aandacht voor de samenstelling en wordt zoveel als mogelijk een nieuwe kandidaat gekozen die binnen het beleid past. Het diversiteitsbeleid richt zich bijvoorbeeld op gender, achtergrond en opleidingsniveau.

Externe experts

De 352 leden van onze (afdelings)bestuurs- en adviesorganen zetten zich belangeloos in voor het Prins Bernhard Cultuurfonds. Hun professionele vrijwillige inzet is voor onze organisatie onmisbaar.

Medewerkers landelijk bureau

Op het landelijk bureau van het Prins Bernhard Cultuurfonds in Amsterdam werken 56 werknemers (peildatum 31 december 2021), waarvan een ruime meerderheid een parttime aanstelling heeft. Zij zorgen jaarlijks onder meer voor de afhandeling van de projectaanvragen en voor de fondsenwerving en communicatie van de organisatie. Verder voeren medewerkers van het hoofdkantoor centrale taken uit zoals beleidsontwikkeling en de bedrijfsvoering. De aansturing gebeurt door een management team dat bestaat uit de directie, het hoofd Bestedingen, het hoofd Fondsenwerving en Communicatie, het hoofd Financiën en de bestuurssecretaris.

Medewerkers provinciale afdelingen

Het ambtelijk secretariaat van de provinciale afdelingen van het Prins Bernhard Cultuurfonds is ondergebracht bij de provincies. Daar zijn ruim dertig mensen – in loondienst bij de provincie of op freelance basis verbonden aan de organisatie – verantwoordelijk voor de afhandeling van projectaanvragen op lokaal, regionaal of provinciaal gebied. De provinciale afdelingen organiseren prijsuitreikingen en eigen initiatieven in hun regio.

Namen en nevenfuncties

Raad van toezicht

Voorzitter:

Pauline Meurs (benoemd tot 2022), hoogleraar Bestuur in de Gezondheidszorg
Erasmus School of Health Policy & Management
Wetenschappelijk directeur Erasmus Centrum voor Zorgbestuur

Vice-voorzitter:

Allard Creyghton (benoemd tot 2025), managing director en senior partner Boston
Consulting Group

Penningmeester:

Leen Meijaard (benoemd tot 2023)

Leden:

Nathalie Idsinga (benoemd tot 2025), partner en belastingadviseur Arcagna
Farid Tabarki (benoemd tot 2024), directeur/oprichter Studio Zeitgeist

Leden raad van toezicht namens de provinciale afdelingen:

Marieke Schoenmakers (benoemd tot 2025)
Geeke Sniijders (benoemd tot 2024)
Connie Verberne (benoemd tot 2022)

Relevante nevenfuncties:

Pauline Meurs

Voorzitter raad van commissarissen Zorgdomein
Lid raad van toezicht Universiteit van Amsterdam
Voorzitter raad van toezicht Pharmaccess
Buitengewoon raadslid Onderzoeksraad voor Veiligheid
Lid algemeen bestuur Vereniging AEGO
Lid raad van toezicht ArtEZ Hogeschool voor de Kunsten
Lid raad van toezicht Parnassiagroep
Namens het Prins Bernhard Cultuurfonds: lid van de toezichtcommissie van het Blockbusterfonds

Leen Meijaard

President-commissaris AFC Ajax
President-commissaris Achmea Investment Management
President-commissaris Anthos Fund and Asset Management
Bestuurslid Dutch Venture Initiative
Commissaris OBAM IM

Nathalie Idsinga

Universitair docent aan de Universiteit Amsterdam
Lid van De Commissie Knelpunten van de Nederlandse Orde van Belastingadviseurs

Farid Tabarki

Lid raad van toezicht Mediamatic
Lid bestuur Turning Point
Lid raad van toezicht Internationaal Theater Amsterdam
Lid raad van commissarissen Stadgenoot

Marieke Schoenmakers

Adviseur Raad voor Cultuur

Geeke Sijnders

Bestuurslid stichting Drents Agrarisch Erfgoed

Connie Verberne

Lid raad van advies Botanische Tuin Nijmegen

Relevante nevenfuncties directie en bestuur Prins Bernhard Cultuurfonds:

Cathelijne Broers, statutair directeur/bestuurder (vanaf 1 november 2020)

Onbetaalde nevenfuncties:

Aanjager NL 2025
Lid raad van toezicht Amsterdam & Partners
Toezichtcommissie Blockbusterfonds
Lid toezichtcommissie Kickstart Cultuurfonds
Lid toezichtcommissie Cultuurloket DigitALL
Bestuurslid Keep an Eye Foundation

Betaalde nevenfuncties:

Lid raad van commissarissen Rabobank Amsterdam

Voorzitters adviescommissies**Adviescommissie Natuur:**

Adnan Tekin, voorzitter MBO Raad

Adviescommissie Monumentenzorg:

Saskia van Dockum, directeur-bestuurder van Stichting Het Utrechts Landschap,
directeur-bestuurder van Stichting De Utrechtse Molens,
directeur-bestuurder van Stichting Kasteel Loenersloot

Adviescommissie Geschiedenis en Letteren:

Maria Grever, emeritus hoogleraar Theorie en Methoden van de Geschiedenis

Adviescommissie Muziek:

Roland Kieft, directeur Stichting Omroep Muziek

Adviescommissie Theater, dans en film:

Erik Pals, directeur Stichting Scapino Ballet Rotterdam

Adviescommissie Beeldende Kunst:

Lisette Pelsers, directeur Kröller-Müller Museum

Adviescommissie Beurzen:

Judi Mesman, hoogleraar sociale wetenschappen Universiteit Leiden / dean Leiden
University College

Adviescommissie Fonds ZOZ:

Lex Bohlmeijer, presentator KRO-NCRV radio

Nevenfuncties en vertegenwoordigingen

Het Prins Bernhard Cultuurfonds juicht toe dat medewerkers voor hun werk
of voor hun ontwikkeling bij andere organisaties nevenfuncties vervullen. Alle
experts en toezichhouders zijn gehouden aan onze bestuurscode, waardoor
belangenverstrengeling vermeden wordt.

[← index](#)

financieel beleid

Het Prins Bernhard Cultuurfonds is een hybride fonds: er worden eigen fondsen geworven en er zijn inkomsten uit vermogen. Dit vermogen bestaat deels uit CultuurFondsen op Naam, waarvan het rendement wordt besteed om activiteiten te ondersteunen. Daarnaast heeft het Prins Bernhard Cultuurfonds eigen reserves waarvan het rendement wordt gebruikt om de organisatiekosten zo veel mogelijk te dekken.

Staat van baten en lasten

Bedragen in € miljoen

	Werkelijk 2021	Begroting 2021	Werkelijk 2020
Geworven baten	44	42	58
Verstrekke bijdragen	38	37	42
Vrijgevallen bedragen	-3	-2	-3
Selectie en monitoring van bestedingen	4	4	4
Totaal besteed aan doelstelling	39	39	42
Wervingskosten	4	4	4
Kosten beheer en administratie	1	2	1
Som der lasten	44	45	47
Saldo financiële baten en lasten	24	11	18
Saldo van baten en lasten	24	8	29

De geworven baten daalden ten opzichte van 2020 doordat ontvangen nalatenschappen lager waren (€ 7,5 miljoen) en doordat in 2020 een eenmalige opbrengst was van € 4,6 miljoen die werd opgehaald met een campagne om cultuurmakers te ondersteunen.

Het overgrote deel van de baten komt van schenkers die zich voor langere tijd aan het Prins Bernhard Cultuurfonds verbinden, dat zijn zowel de loterijen, particulieren (donateurs en CultuurFonds op Naam-instellers), bedrijven en andere organisaties en overheden. De baten van particulieren bestaan grotendeels uit baten van nalatenschappen. Ondanks dat elke opgevallene nalatenschap een incidenteel karakter heeft, zijn de baten voor het Prins Bernhard Cultuurfonds van jaarlijks terugkerende aard en kan de hoogte van deze baten sterk fluctueren.

De bestedingen aan projecten voor cultuur en natuur bedroegen 89,0% van de totale lasten, in lijn met 2020 (88,7%), maar hoger dan begroot (86,8%). Ook in 2021 is de culturele sector extra ondersteund als reactie op de voortdurende coronapandemie.

Het saldo van de financiële baten en lasten was positief door een rendement op de effectenportefeuille van 7,8% (2020: 6,4%, begroot 4,2%). Het beleggingsrendement is conform de ontwikkelingen in de financiële markten in 2021 en is 0,3% hoger dan de

benchmark die we gebruiken om de effectenportefeuille te beoordelen. De beleggingen hebben een lange termijn horizon, waarbij negatieve én positieve fluctuaties op jaarbasis ten opzichte van het begrote lange termijn rendement van 4,2% gebruikelijk zijn.

Het saldo van de baten en lasten in 2021 bedroeg € 24,5 miljoen. Dit positieve resultaat wordt met name veroorzaakt doordat een groot deel van de geworven baten (€ 11,9 miljoen) niet direct wordt besteed, maar conform afspraak met de schenker toegevoegd wordt aan de vermogens van de CultuurFondsen op Naam. Dit komt gedurende de looptijd van het CultuurFonds op Naam beschikbaar voor besteding. € 2,9 miljoen is ontvangen als opbrengst uit ongeormerkte nalatenschappen, dit wordt conform beleid toegevoegd aan de reserve. Voor 2022 wordt uit deze opbrengst onder andere de bijdrage aan Cultuurloket DigitALL bekostigd.

Kosten eigen organisatie

Met de medewerkers van het landelijk fonds en de provinciale afdelingen en de onbezoldigde leden van de bestuurs- en adviesorganen, werft, beheert en besteedt het Prins Bernhard Cultuurfonds gelden ten behoeve van onze missie. De kosten die hiermee gemoeid zijn, zetten we hieronder op een rij.

Overzicht kosten

De totale kosten eigen organisatie van het Prins Bernhard Cultuurfonds waren in 2021 € 8,6 miljoen (2020: € 9,2 miljoen; begroot: € 10,3 miljoen). Van 2019 tot en met 2021 heeft het Prins Bernhard Cultuurfonds gewerkt aan de strategische visie voor 2030 en de doelstellingen voor 2020-2022. Als gevolg van de coronapandemie is de uitwerking hiervan deels vertraagd en zijn minder kosten gemaakt dan begroot. Ook is eind 2021 een nieuw meerjarenbeleidsplan geformuleerd, dat voortborduurde op het eerdere project, maar een eigen karakter heeft. Daarvoor zijn er in 2022 geen additionele kosten benodigd.

Ten opzichte van 2020 stegen daarnaast de kosten van automatisering met € 381.000 door de verdere ontwikkeling van de IT-organisatie met betrekking tot het inrichten van het IT-landschap en het uitvoeren van IT-projecten. De totale personeelskosten zijn gedaald met € 159.000. Dit komt met name doordat er in 2021 minder gebruik is gemaakt van tijdelijke invullingen en externe ondersteuning dan 2020.

We hanteren voor de kosten eigen organisatie een norm van maximaal 5% ten opzichte van de totale lasten. Ook in 2021 bleven we met 2,5% onder deze norm (2020: 2,0%, begroot 2,7%).

Toerekening kosten en activiteiten

De kosten eigen organisatie worden toegerekend aan de verschillende activiteiten van het Prins Bernhard Cultuurfonds, conform de wettelijke Richtlijn 650 van de Raad voor de Jaarverslaggeving van fondsenwervende organisaties.

Selectie en monitoring van bestedingen

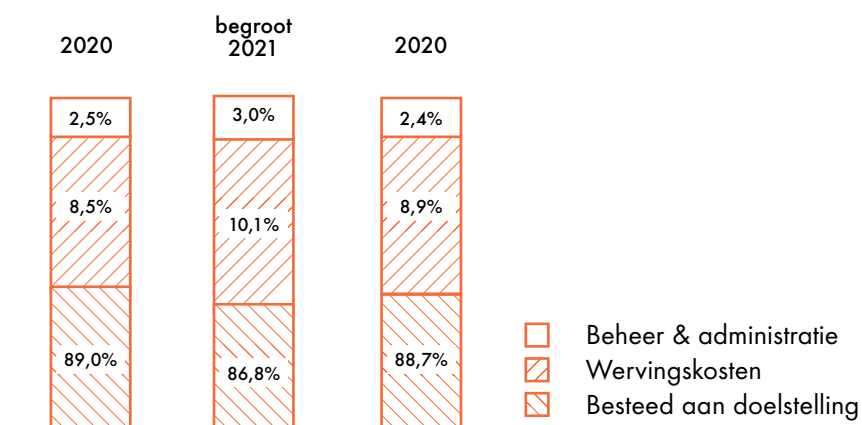
Naast de loterijgelden en donaties die doorgaans vrij te besteden zijn, selecteert het Prins Bernhard Cultuurfonds te ondersteunen projecten voor bijna 500 CultuurFondsen op Naam waarvan het budget is geormerkt voor een specifieke doelstelling. De kosten om aanvragen te beoordelen, selecteren, monitoren en controleren, en om aanvragen te matchen met geormerkte budgetten, bedroegen € 3,9 miljoen. We behandelden in totaal 4.341 aanvragen, dat zijn er 875 minder dan in 2020 (5.216). Hiervan ondersteunden we 3.357 projecten (2020: 3.952).

Kosten van werving

De totale kosten van werving bedroegen in 2021 € 3,7 miljoen (2020: € 4,3 miljoen). De daling heeft met name te maken dat door de corona-maatregelen diverse activiteiten (fysieke bijeenkomsten met schenkers) zijn afgelast of in een kleinere vorm zijn doorgegaan. De kosten van werving bedroegen 14,7% van de inkomsten van de laatste 3 jaar (exclusief baten van loterijorganisaties) (2020: 12,7%) en blijft ruimschoots onder de eigen norm van het Prins Bernhard Cultuurfonds (15,0%).

Kosten van beheer en administratie

De totale kosten van beheer en administratie bedroegen € 1,1 miljoen, dit is 2,5% (2020: 2,4%) van de totale lasten. Het Prins Bernhard Cultuurfonds hanteert een eigen norm van maximaal 5% voor deze kosten en bleef daar ondanks de tijdelijke inzet van extra capaciteit om de activiteiten gedurende de lockdown gaande te houden, ruimschoots onder. Onderstaande grafiek geeft de verhouding tussen de bestedingen aan de doelstelling, werving baten en beheer & administratie weer. Deze week iets af van begroot ten gunste van de besteding aan de doelstelling en was in lijn met 2020.



Bezoldiging personeel

We werken op het landelijk bureau in Amsterdam en de twaalf provinciale afdelingen met een relatief kleine, maar hoogwaardige en veelzijdige staf. Om gekwalificeerde medewerkers met professionele kennis en vaardigheden aan ons te binden, bieden wij marktconforme salarissen. Voor alle medewerkers in dienst bij het fonds geldt hetzelfde arbeidsvoorwaardenreglement. Daarin staat onder meer dat wij geen bonusregeling, dertiende maand of eindejaarsuitkering kennen en evenmin leaseauto's en dergelijke ter beschikking stellen.

Directiebeloning

De raad van toezicht heeft het bezoldigingsbeleid, de hoogte van de directiebeloning en de hoogte van andere bezoldigingscomponenten vastgesteld. Bij de jaarlijkse evaluatie van verrichte taken en bereikte resultaten heeft de raad van toezicht geconstateerd dat de hoogte van het directiesalaris gezien de zwaarte van de functie gepast is en dat alle beloningscomponenten verantwoord zijn. Hierbij is de Regeling beloning directeuren van goededoelenorganisaties (zie Goede Doelen Nederland (GDN): goededoelenederland.nl) in acht genomen.

Deze regeling geeft aan de hand van zwaartecriteria een maximumnorm voor het jaarinkomen. De weging van de situatie bij het Prins Bernhard Cultuurfonds vond plaats door de raad van toezicht en leidde tot een zogenaamde BSD-score van 525 punten met een maximaal jaarinkomen van € 168.893. De voor de toetsing relevante werkelijke jaarinkomens van de statutair directeur/bestuurder (in loondienst) bedroegen voor 2021 voor C. Broers: € 162.397. Deze beloningen blijven binnen het door GDN gestelde maximum.

Het door GDN gestelde maximum voor het totaal aan jaarinkomen, belaste vergoedingen/bijtellingsen, de werkgeversbijdrage pensioen en de pensioencompensatie – de WNT-grondslag – bleven voor 2021 voor C. Broers (€ 183.585) binnen het maximum van € 209.000 per jaar. De belaste vergoedingen/bijtellingsen, de werkgeversbijdrage pensioen, de pensioencompensatie en de overige beloningen op termijn stonden bovendien in een redelijke verhouding tot het jaarinkomen.

De hoogte en samenstelling van de bezoldiging worden in de jaarrekening toegelicht in de toelichting op de staat van baten en lasten.

In 2021 heeft de voormalig directeur A. Esmeijer 5 maanden werkzaamheden verricht als strategisch adviseur. Daarbij heeft zij een vergoeding ontvangen, naar rato van het dienstverband, voor het salaris dat zij ontving als bestuurder. In die periode was zij gemiddeld 1 dag per week werkzaam in de besturen van Stichting ALN en STAK. De overige dagen heeft zij haar vakantiedagen opgenomen.

Reserves

Het Prins Bernhard Cultuurfonds heeft bestemmingsreserves gevormd, de Reserve als Bron van Inkomsten en de Reserve Projectbestedingen, die worden belegd. De Reserve als Bron van Inkomsten waarborgt de continuïteit van het Prins Bernhard Cultuurfonds en is daarmee ook van belang voor die CultuurFondsen op Naam die ‘eeuwigdurend’ zijn. Door deze reserves te beleggen kunnen we een groot deel van de organisatiekosten uit de rendementen betalen. Dat heeft als voordeel dat een donatie voor de volle 100% ten goede komt aan de ondersteuning van cultuur en natuur.

De behaalde rendementen kunnen jaarlijks sterk fluctueren. In jaren waarin het totaal van de inhouding op loterijgelden, de tegemoetkoming uit CultuurFondsen op Naam, en de behaalde rendementen op de bestemmingsreserves hoger zijn dan de organisatiekosten, wordt het meerdere toegevoegd aan de Reserve als Bron van Inkomsten. In jaren waarin de organisatiekosten niet (geheel) worden gedekt door de behaalde rendementen, komen de kosten ten laste van deze bestemmingsreserve. In 2021 behaalden we een positief rendement waarvan € 3,1 miljoen organisatiekosten werden gedekt. In 2022 zal een bedrag van € 1,0 miljoen uit de reserves worden onttrokken ten gunste van Cultuurloket DigitALL.

Zelfs bij stijgende inkomsten fondsenwerving en continue groei van de te beheren en besteden middelen, hebben we op deze manier de afgelopen jaren de doorbelasting van de organisatiekosten naar geworven gelden beperkt weten te houden. Het succesvolle werven voor CultuurFondsen op Naam én de als gevolg van de situatie op de financiële markten verwachte lagere rendementen op beleggingen, noodzaken continue monitoring van de hoogte van de reserves en het gehanteerde financiële model.

Balanspositie

De liquide middelen bedragen ultimo 2021 € 47 miljoen en zijn voldoende om het per saldo negatief werkkapitaal (vlottende activa minus kortlopende schulden) van € 39 miljoen te financieren. De solvabiliteit (eigen vermogen / totaal vermogen) bedraagt 88% (ultimo 2020: 88%). Hierbij dient er rekening mee te worden gehouden dat het eigen vermogen voor het grootste gedeelte bestaat uit bestemmingsfondsen, die slechts ter besteding zijn binnen de oormerking die is meegegeven door de schenker. Exclusief de bestemmingsfondsen bedraagt de solvabiliteit 34% (2020: 30%) Hiermee heeft het Prins Bernhard Cultuurfonds een solide liquiditeits- en solvabiliteitspositie. De kasstromen zijn positief en er is geen externe financiering.

Balans

Bedragen in € miljoen

	2021	2020
<i>Activa</i>		
Materiële vaste activa	0	0
Vastgoedbeleggingen	4	4
Financiële vaste activa	34	34
Vorderingen	12	14
Effecten	334	305
Liquide middelen	47	50
Totaal Activa	434	408
<i>Passiva</i>		
Bestemmingsreserves	130	120
Herwaarderingsreserves	2	2
Totaal bestemmingsreserves	131	123
Bestemmingsfondsen	252	236
Totaal Reserves en Fondsen	383	359
Kortlopende schulden	51	49
Totaal Passiva	434	408

Vastgoedbeleggingen, financiële vaste activa en effecten

We vinden het van groot belang om ook met het vermogen positief bij te dragen aan de samenleving. Zo investeren we in revolverende fondsen waaruit leningen worden verstrekt voor het behoud van monumenten of voor culturele projecten. Daarnaast behouden we ons pand aan de Herengracht 474 in monumentale staat en verhuren we het tegen een aangepaste huur aan een organisatie met een culturele doelstelling. Ten slotte belegt het Prins Bernhard Cultuurfonds een deel van het eigen vermogen in een effectenportefeuille. Daarbij zorgen we er voor dat we maatschappelijk verantwoord beleggen conform ons duurzaam beleggingsbeleid.

Investerings in revolverende fondsen

Samen met het Nationaal Restauratiefonds heeft het Prins Bernhard Cultuurfonds de Cultuurfondsen voor Monumenten opgericht. Uit de Cultuurfondsen voor Monumenten verstrekt het Restauratiefonds laagrentende cultuurfonds-hypotheken aan eigenaren van gemeentelijke en provinciale monumenten. Het zijn revolverende fondsen wat betekent dat de aflossingen en rentebetalingen terugvloeien in het fonds en weer beschikbaar zijn voor uitgifte van nieuwe hypotheken. Eind 2021 bedroeg het vermogen dat het Prins Bernhard Cultuurfonds hiervoor beschikbaar stelde in totaal € 32,6 miljoen. Uit dit vermogen staan per 31 december 2021 bij het Nationaal Restauratiefonds 547 cultuurfonds-hypotheken uit voor een totaalbedrag van € 25,6 miljoen.

Dankzij een gift van Fonds 1818 is in samenwerking met het Nationaal Restauratiefonds in 2011 het MonumentenFonds 1818 opgericht, waaruit laagrentende leningen voor de restauratie en herbesteding van monumenten in het werkgebied van Fonds 1818 worden verstrekt.

Uit het Blockbusterfonds verstrekt het Prins Bernhard Cultuurfonds kortlopende projectleningen en garantiebijdragen aan belangrijke en uitzonderlijke, zo mogelijk multidisciplinaire culturele evenementen. Het Blockbusterfonds is een samenwerkingsverband tussen het Prins Bernhard Cultuurfonds, VSBfonds, de VandenEnde Foundation en de VriendenLoterij (Goede Doelen Loterijen NV). Gedurende vier jaar heeft het Cultuurfonds hiervoor jaarlijks € 500.000 opzij gezet. De VandenEnde Foundation en het VSBfonds doen op basis van benodigde liquiditeiten stortingen in het Blockbusterfonds, die het Cultuurfonds als inkomsten uit fondsenwerving verantwoordt. Eind 2021 zijn er uit het fonds geen leningen verstrekt en 7 garanties voor totaal € 762.000.

Zie ook het hoofdstuk Activiteiten (p. 11) voor meer informatie over de verstrekte leningen uit revolverende fondsen.

Vastgoedbeleggingen

Het Prins Bernhard Cultuurfonds is eigenaar van het pand Herengracht 474. Vanaf 1 mei 2013 is het pand verhuurd aan Stichting Dutch Centre for International Cultural Cooperation. Het pand is ultimo 2021 na een markttechnische update gewaardeerd op € 4,4 miljoen.

Effecten

Het eigen vermogen van het Prins Bernhard Cultuurfonds dat we aanhouden voor de lange termijn en ter waarborging van de continuïteit, beleggen we in effecten. Daarnaast beleggen we conform de wens van de instellers de vermogens van de CultuurFondsen op Naam. Uiteraard hanteren we hiervoor een duurzaam beleggingsbeleid als uitgangspunt (zie hieronder).

Beheer effectenportefeuille

Vanwege de turbulente markten en de toegenomen complexiteit van beschikbare beleggingsinstrumenten wordt het Cultuurfonds bijgestaan door een fiduciair manager, die ons ondersteunt bij de vaststelling van het beleggingsbeleid, het risicoprofiel en het daarmee samenhangende gewenste rendement. Op basis hiervan stelt de directie een strategische asset-allocatie vast, goedgekeurd door de raad van toezicht. De fiduciair manager selecteert en stuurt de vermogensbeheerders aan van de beleggingsfondsen waarin wordt belegd.

De Financiële audit- en beleggingscommissie komt minimaal vier keer per jaar bijeen om samen met de directie de prestaties te evalueren daarbij is fiduciair manager Aegon Asset Management (AAM, voorheen TKP Investments) aanwezig. De Financiële audit- en beleggingscommissie rapporteert vier keer per jaar aan de raad van toezicht.

Duurzaam beleggingsbeleid

Per november 2016 volgt de aandelenportefeuille voor ontwikkelde markten de MSCI SRI index. Deze index bevat de top 25% meest duurzame bedrijven, waarbij producten met een negatieve impact (zoals controversiële wapens, nucleaire energie en genetische modificatie) worden uitgesloten. Met de overgang naar deze index als maatstaf is tevens de CO₂-voetafdruk van de bedrijven waarin het Cultuurfonds belegt, aanzienlijk gedaald.

Voor obligaties en de aandelenportefeuille voor opkomende landen hebben we een duurzaam beleggingsbeleid dat engagement, het aangaan van de dialoog met een bedrijf over verbetering van de duurzaamheid van het bedrijf, aanvult met uitsluiting. AAM spreekt die bedrijven die de Tien Principes van de United Nations Global Compact stelselmatig schenden direct aan op niet-duurzame activiteiten. Als na drie jaar engagement blijkt dat dit weinig resultaten oplevert, gaan zij over tot uitsluiting van het betreffende bedrijf.

Daarnaast sluiten we bedrijven uit die betrokken zijn bij controversiële wapens en landen die zijn veroordeeld wegens het systematisch schenden van mensenrechten. De belangrijkste veroordelingen van staten zijn de sancties van de VN Veiligheidsraad, maar veroordelingen door andere gezaghebbende instanties spelen ook een rol.

De duurzaamheid van de vastgoedbelegging wordt gemeten conform de Global Real Estate Sustainability Benchmark (GRESB), een wereldwijde standaard voor het meten van duurzaamheidsprestaties van vastgoed. Het Cultuurfonds belegt in een fonds van AAM dat belegt in vastgoedfondsen (fund-of-fund). Deze onderliggende vastgoedfondsen haalden gemiddeld een GRESB-score van 90 (2020: 86), hoger ten opzichte van vorig jaar en ruim hoger dan de gemiddelde score van niet-beursgenoteerde Europese vastgoedfondsen van 79. AAM voert actief overleg met de fondsmanagers om de performance ten opzichte van deze benchmark te verhogen.

Beleggingsbeleid

Aan het strategische beleggingsbeleid ligt het uitgangspunt ten grondslag dat de strategische beleggingsmix (de strategische verdeling van het te beleggen vermogen over kas, vastrentende waarden, aandelen en alternatieve beleggingen) in belangrijke mate het beleggingsresultaat en risico op de lange termijn bepaalt.

Het Cultuurfonds streeft naar een optimalisatie tussen enerzijds het beperken van het risico op de korte termijn en anderzijds het realiseren van voldoende rendement om aan de beleggingsdoelstellingen te kunnen voldoen op de lange termijn.

De strategische beleggingsmix wordt bepaald mede op basis van de specifieke uitgangspunten en doelstellingen van het Cultuurfonds alsmede de verwachte rendementen en risico's van de verschillende beleggingscategorieën op de lange termijn. Hiertoe laat het Cultuurfonds iedere 2 tot 3 jaar een Asset & Liability Management (ALM) studie uitvoeren. Op basis van de ALM analyse wordt de strategische beleggingsmix voor het hoofdvermogen vastgesteld. Op de korte tot middellange termijn kan door de fiduciair vermogensbeheerder binnen vooraf vastgestelde bandbreedtes worden afgeweken van de strategische beleggingsmix.

In 2019 hebben we een ALM-studie gedaan waarin een analyse is gemaakt van onze risico-omgeving in samenhang met de doelstelling van het belegde vermogen. In een ALM-studie wordt gekeken naar de samenhang tussen de strategische uitgangspunten van een organisatie, de ontwikkelingen van de verplichtingen die door de beleggingsrendementen moeten worden gedekt en scenario's van macro-economische trends, met als uitkomst bijpassende keuzes binnen beleggingscategorieën op basis waarvan de strategische beleggingsmix kan worden vastgesteld. Op basis van de uitkomsten van de ALM-studie 2019 heeft de raad van toezicht opnieuw gekozen voor 60% vastrentende waarden (inclusief liquiditeiten), 35% aandelen, en 5% vastgoed, met een verwacht lange termijn rendement van 4,2% (voor kosten).

Besloten is de aandelen in ontwikkelde markten passief te beleggen. Gezien de lage rente en het daarmee samenhangende risico van waardedaling van obligaties, is de fiduciair manager het mandaat verleend om de allocatie naar vastrentende waarden in voorkomende gevallen volledig in liquiditeiten te beleggen. Tevens hebben we de allocatie naar vastrentende waarden deels ingevuld met minder liquide categorieën zoals bijvoorbeeld hypotheek.

Effectenportefeuille

De samenstelling van de effectenportefeuille was per 31 december als volgt:

Beleggingscategorie	2021	strategisch	
<i>Bedragen in € miljoen</i>			
<i>Vastrentende waarden</i>			
Liquiditeiten	15		
Bedrijfsobligaties	62		
Hypotheek	34		
Emerging Market Debt	34		
Asset Backed Securities	22		
High yield	34		
totaal vastrentende waarden	201	60%	60%
<i>Aandelen</i>			
Ontwikkelde markten	86		
Opkomende markten	32		
totaal aandelen	118	35%	35%
Indirect niet-beursgenoteerd vastgoed	15	5%	5%
Stand per 31 december	334		

Resultaat uit beleggingen

Conform de wettelijke Richtlijn 650 voor de jaarverslaggeving van fondsenwervende organisaties worden de inkomsten en kosten van beleggingen gesaldeerd in de financiële baten en lasten. Het saldo financiële baten en lasten bedroeg in 2021 € 24,0 miljoen (2020: € 18,4 miljoen). De financiële baten zijn € 24,8 miljoen en de financiële lasten € 0,8 miljoen. Dit is een rendement op beleggingen, inclusief de vastgoedbeleggingen en de financiële vaste activa, van 6,7% (2020: 5,6%).

Op de effectenportefeuille werd een netto rendement behaald van 7,8% (2020: 6,4%) ten opzichte van een benchmark van 7,5%. De hogere performance werd behaald als gevolg van de diversificatie van vastrentende waarden naar onder meer hypotheke en liquiditeiten.

Financiële baten en lasten

<i>Bedragen in € duizend</i>	2021	2020	2019	2018	2017
Rentebaten	106	116	291	433	267
Couponrente	-	-	-	24	36
Rentelasten	-201	-101	-	-	-
Totaal rente	-95	15	291	457	303
Dividend	354	353	252	258	392
Gerealiseerde koers- en beleggingsresultaten	7.935	1.673	6.221	1.548	2.273
Ongerealiseerde koers- en beleggingsresultaten	16.211	16.942	25.934	-7.913	15.275
Totaal koersresultaten	24.146	18.615	32.155	-6.365	17.548
Ontvangen huur	93	97	97	98	96
Herwaardering beleggingspand	100	-125	825	-	350
Totale financiële baten en lasten	24.598	18.955	33.620	-5.552	18.689
Kosten van belegging	-604	-538	-494	-471	-506
Netto beleggingsresultaat	23.994	18.417	33.126	-6.023	18.183
Gemiddeld belegd vermogen in jaar	358.454	334.292	305.947	283.879	271.294
Rendement uit beleggingen	6,69%	5,51%	10,83%	-2,12%	6,70%
Gemiddeld jaarlijks rendement in vijf jaar	5,52%				

Risicogebieden

In het risicomanagementproces hebben wij de voornaamste risico's en onzekerheden onderkend en daarop onze maatregelen genomen. Hierbij hebben wij onze strategie, activiteiten, en financiële positie als uitgangspunt genomen, alsook de vereisten voor financiële verslaggeving en wet- en regelgeving.

Het Prins Bernhard Cultuurfonds voelt een grote verantwoordelijkheid om de van derden verkregen gelden goed te beheren en besteden, en heeft in het algemeen een lage risicobereidheid. Nieuwe initiatieven vragen soms een ondernemende instelling en in voorkomende gevallen is het Cultuurfonds bereid om bewust een risico te nemen om innovatie mogelijk te maken, echter alleen indien de mogelijke negatieve impact beperkt blijft. Daarnaast bekijkt het Cultuurfonds of ontvangen ongeoormerkte nalatenschappen gebruikt kunnen worden om de culture sector verder te ondersteunen.

Het Prins Bernhard Cultuurfonds identificeert 55 risico's die in kaart zijn gebracht in het risicomanagementproces. Deze lopen uiteen van het risico op verminderde inkomsten van loterijorganisaties tot aan het risico dat er fraude wordt gepleegd. Het frauderisico scoort daarbij laag, omdat wij van mening zijn dat deze goed wordt afgedekt door de interne beheersmaatregelen.

De belangrijkste risicogebieden zijn:

Reputatieschade

Het Prins Bernhard Cultuurfonds is zich terdege bewust van het grote belang van behoud van een goede reputatie. Het risico van reputatieschade kan zich voordoen in nagenoeg alle aspecten van het werk van het Prins Bernhard Cultuurfonds, bijvoorbeeld als gevolg van frauderen door aanvragers, het ontstaan van datalekken door onvoldoende beveiliging van geautomatiseerde gegevens, onjuiste verantwoording van gecollecteerde gelden, of controversiële beleggingen in de beleggingsportefeuille. Het Prins Bernhard Cultuurfonds heeft haar beleid, interne procedures en processen afgestemd op deze en andere risico's. Daarnaast draagt de organisatiecultuur, waarin integriteit, betrouwbaarheid en transparantie kernwaarden zijn, in belangrijke mate bij aan het beheersen van deze risico's.

Consolideren en verstevigen loterijafdrachten

Ondanks het stijgende aandeel van CultuurFondsen op Naam bestaat de jaarlijkse bijdrage aan het activiteitenbudget voor circa 60% uit de inkomsten van loterijen. Het spreekt voor zich dat we nauw met de VriendenLoterij en de Nederlandse Loterij samenwerken om de inkomsten op peil te houden, bijvoorbeeld door te participeren in wervingsacties van de VriendenLoterij voor de werving van geoormerkte loten.

De inkomsten uit loterijen zijn onderhevig aan de volgende risico's:

Het verlies van de vergunning door de loterijen en het verkrijgen van vergunningen door nieuwe concurrerende aanbieders van kansspelen.

Een verandering van de verhouding prijzengeld/afdracht door de loterijen.

De toelating van concurrerende online kansspelen, deze is met ingang van 1 oktober 2021 geëffectueerd.

ICT

De ontwikkelingen op het gebied van ICT gaan snel, daarnaast zijn de wensen vanuit de organisatie groeiende om een effectievere aansluiting van de ICT op de werkprocessen na te streven. Daarom is het belangrijk om de systemen up to date te houden en slechts een gering aandeel maatwerk te gebruiken. Daartoe is in 2021 begonnen met de implementatie van een nieuw CRM-systeem. Het onderkende risico richt zich op mogelijke achterstand in de systemen en de hoge mate van maatwerk.

Informatiebeveiliging

Informatiebeveiliging en cyber security risico heeft grote aandacht binnen het Prins Bernhard Cultuurfonds. De gehele infrastructuur is opgezet met de beveiliging van gegevens, privacy en systemen als uitgangspunt. Voor de interne informatiebeveiliging zijn alle processen, procedures en technische maatregelen gerealiseerd om integriteit van de data te waarborgen. Het gevaar van hackers wordt onderkend, zowel voor gerichte als ongerichte aanvallen. De benodigde maatregelen om ongeautoriseerde toegang tot data en systemen te voorkomen zijn getroffen. Aangezien informatiebeveiliging en security nooit 'af' is, worden continu diverse maatregelen ingevoerd om tot verdere verbetering te komen. Ook wordt elke 2 à 3 jaar een ethische hacker gevraagd om de beveiligingsmaatregelen te testen.

Management en/of financiële rapportages

Goede, regelmatige en actuele rapportages die inzicht verschaffen in de bereikte resultaten ten opzichte van de plannen zijn essentieel in het bereiken van de (strategische) doelstellingen. In het kader van het geformuleerde meerjarenbeleidsplan 2021 bestaat het risico dat de huidige rapportages niet aansluiten op dit plan.

De mogelijke impact van de hierboven uiteengezette risico's is groot. De mogelijke impact van reputatieschade kan zich op korte termijn voordoen en dit risico heeft dan ook onze continue aandacht. Het Cultuurfonds monitort daarnaast nauwgezet de overige risico's en de ontwikkelingen die hieraan ten grondslag liggen.

Er zijn geen ontwikkelingen op het gebied van financiële verslaglegging.

Financiële instrumenten

Het risicomanagement op de financiële instrumenten wordt toegelicht in toelichting 14 op de balans op pagina 71.

[← index](#)

jaar- rekening

Balans

Na voorstel resultaatverdeling

Bedragen in €

Activa	31-12-2021		31-12-2020
Materiële vaste activa	112.729	1	229.094
Vastgoedbeleggingen	4.400.000	2	4.300.000
Financiële vaste activa	34.351.837	3	34.245.297
	38.864.566		38.774.391
Vorderingen en overlopende activa	12.323.696	4	13.960.800
Effecten	334.304.669	5	305.306.931
Liquide middelen	48.229.339	6	49.454.458
	394.857.704		368.722.189
Totaal	433.722.270		407.496.580

Passiva	31-12-2021		31-12-2020
Reserves en fondsen			
<i>Reserves</i>			
bestemmingsreserves	128.752.438	7.1	120.198.933
herwaarderingsreserve	2.411.138	7.2	2.311.138
	131.163.576		122.510.071
<i>Fondsen</i>			
bestemmingsfondsen	251.954.754	7.3	236.120.419
	383.118.330		358.630.490
Voorzieningen	-	8	232.953
Langlopende schulden	905.000	9	1.035.000
Kortlopende schulden	49.698.940	10	47.598.137
Totaal	433.722.270		407.496.580

Staat van baten en lasten

Bedragen in €

Baten	Werkelijk 2021		Begroting 2021	Werkelijk 2020
Baten van loterijorganisaties	22.670.580	15	21.700.000	22.129.925
Baten van particulieren	14.732.375	16	13.900.000	28.845.857
Baten van andere organisaties zonder winststreven	2.935.859	17	3.000.000	1.413.995
Baten van subsidies van overheden	2.631.508	18	3.000.000	5.839.104
Baten van bedrijven	1.006.915	19	250.000	156.769
Som der baten	43.977.237		41.850.000	58.385.650

Lasten

Besteed aan de doelstelling

Cluster I: Geschiedenis, letteren en beeldende kunst	8.605.807			9.329.605
Cluster II: Podiumkunsten muziek en theater	13.000.104			14.729.000
Cluster III: Monumentenzorg en natuurbehoud	6.247.954			7.350.990
Wetenschap	3.963.994			3.106.194
Buurtcultuur	1.755.299			2.659.038
European Cultural Foundation	4.471.185			4.408.718
Prins Bernhard Cultuurfonds Caribisch Gebied	650.000			650.000
	38.694.343	20	39.311.000	42.233.545
Wervingskosten	3.696.583	21	4.302.000	4.256.817
Kosten beheer en administratie	1.092.729	21	1.560.000	1.122.105
Som van de lasten	43.483.655		45.173.000	47.612.467
Saldo voor financiële baten en lasten	493.582		-3.323.000	10.773.183
Saldo financiële baten en lasten	23.994.258	22	10.554.000	18.416.572
Saldo van baten en lasten	24.487.840		7.231.000	29.189.755

Resultaatbestemming

Toevoeging aan Bestemmingsfondsen	26.630.470			34.523.218
Onttrekking/toevoeging aan Herwaarderingsreserve	100.000			-125.000
Onttrekking aan Bestemmingsreserves	-2.242.630			-5.208.463
	24.487.840			29.189.755

De toevoeging van het resultaat aan en andere mutaties in de Reserves en fondsen worden toegelicht in punt 7 van de Toelichting op de Balans.

Kasstroomoverzicht

Bedragen in €

Kasstroomen uit operationele activiteiten

	2021	2020
Bedrijfsresultaat:	24.487.840	29.189.755
<i>Aanpassing voor:</i>		
Afschrijvingen	129.065	171.905
Herwaardering	-100.000	125.000
Ongerealiseerde koersresultaten	-16.197.336	-16.887.505
Gerealiseerde koersresultaten	-8.033.344	-1.727.134
Rentebaten, dividend en couponrente	-259.627	-367.637
Mutatie in vorderingen	1.637.104	4.759.052
Mutatie in kortlopende schulden	2.100.803	2.408.494
Mutatie in financiële vaste activa	-106.540	-657.783
Mutatie in langlopende schulden	-130.000	-55.000
Mutatie in voorzieningen	-232.953	2.589
Mutatie in beleggingsrekeningen	16.686.915	8.974.161
Kasstroom uit bedrijfsoperaties	19.981.925	25.935.897

Kasstroomen uit investerings- en beleggingsactiviteiten

Investerings in materiële vaste activa	-12.700	-96.927
Verkopen van beleggingen	44.310.341	17.248.156
Aankopen van beleggingen	-65.764.314	-26.125.226
Ontvangen interest	-94.751	-55.240
Ontvangen dividend	354.378	352.676
Kasstroomen uit investerings- en beleggingsactiviteiten	-21.207.046	-8.676.561
Mutatie liquide middelen	-1.225.119	17.259.336
Beginstand liquide middelen	49.454.458	32.195.122
Eindstand liquide middelen	48.229.339	49.454.458
Mutatie liquide middelen	-1.225.119	17.259.336

Het Prins Bernhard Cultuurfonds houdt een liquiditeitspositie aan afgestemd op de hoogte en het verloop van de kortlopende schulden en vorderingen. Daarbij wordt rekening gehouden met de werkwijze dat in een jaar onvtange loterijgelden pas in het daaropvolgende jaar worden besteed.

* Gezien de aard van de stichting als vermogensfonds zijn de mutaties in de financiële vaste activa en de belegging rekeningen opgenomen onder de kasstromen uit operationele activiteiten.

Toelichting behorende bij de jaarrekening

Algemeen

Stichting Prins Bernhard Cultuurfonds, ('de stichting'), gevestigd te Herengracht 476 in Amsterdam, is een stichting en is ingeschreven in het handelsregister onder nummer 41197850. De stichting stelt zich ten doel zonder winstoogmerk cultuur, natuur en wetenschap in nationaal en internationaal verband te bevorderen. Dit doel wil zij bereiken door middelen te werven voor, te besteden aan en beschikbaar te stellen voor activiteiten binnen de genoemde werkterreinen. De jaarrekening is opgesteld conform Titel 9, Boek 2 BW en in het bijzonder de voorschriften van de Richtlijn voor de Jaarverslaggeving 650 Fondsenwervende Organisaties. Het doel van deze jaarrekening is het verschaffen van inzicht in de inkomsten en bestedingen, en in de financiële positie van Stichting Prins Bernhard Cultuurfonds.

Verslaggevingsperiode

Deze jaarrekening is opgesteld uitgaande van een verslagperiode van een jaar. Het boekjaar valt samen met het kalenderjaar.

Continuïteit

Deze jaarrekening is opgesteld uitgaande van de continuïteitsveronderstelling.

Grondslagen van waardering van activa en passiva en de resultaatbepaling

Activa en passiva worden tegen historische kostprijs opgenomen, tenzij anders vermeld in de verdere grondslagen. Een actief wordt in de balans verwerkt wanneer het waarschijnlijk is dat de toekomstige economische voordelen naar de stichting zullen toevloeien en het actief een kostprijs of een waarde heeft waarvan de omvang betrouwbaar kan worden vastgesteld. Activa die hier niet aan voldoen worden niet in de balans verwerkt, maar worden aangemerkt als niet in de balans opgenomen activa. Een verplichting wordt in de balans verwerkt wanneer het waarschijnlijk is dat de afwikkeling daarvan gepaard zal gaan met een uitstroom van middelen die economische voordelen in zich bergen en de omvang van het bedrag waartegen de afwikkeling zal plaatsvinden op betrouwbare wijze kan worden vastgesteld. Onder verplichtingen worden mede voorzieningen begrepen. Verplichtingen die hier niet aan voldoen worden niet in de balans opgenomen, maar worden verantwoord als niet in de balans opgenomen verplichtingen.

Een in de balans opgenomen actief of verplichting blijft op de balans opgenomen als een transactie niet leidt tot een belangrijke verandering in de economische realiteit met betrekking tot het actief of de verplichting. Dergelijke transacties geven evenmin aanleiding tot het verantwoorden van resultaten. Bij de beoordeling of er sprake is van een belangrijke verandering in de economische realiteit wordt uitgegaan van de economische voordelen en risico's die zich naar alle waarschijnlijkheid in de praktijk zullen voordoen en niet op basis van voordelen en risico's waarvan redelijkerwijze niet te verwachten is dat zij zich zullen voordoen. Een actief of verplichting wordt niet langer in de balans opgenomen indien een transactie ertoe leidt dat alle of nagenoeg alle rechten op economische voordelen en alle of nagenoeg alle risico's met betrekking tot het actief of de verplichting aan een derde zijn overgedragen. De resultaten van de transactie worden in dat geval direct in de staat van baten en lasten opgenomen, rekening houdend met eventuele voorzieningen die dienen te worden getroffen in samenhang met de transactie.

Indien de weergave van de economische realiteit ertoe leidt dat het opnemen van activa waarvan de rechtspersoon niet het juridisch eigendom bezit, wordt dit feit vermeld.

Baten worden in de staat van baten en lasten opgenomen wanneer een vermeerdering van het economisch potentieel, samenhangend met een vermeerdering van een actief of een vermindering van een verplichting, heeft plaatsgevonden waarvan de omvang betrouwbaar kan worden vastgesteld. Lasten worden verwerkt wanneer een vermindering van het economisch potentieel, samenhangend met een vermindering van een actief of een vermeerdering van een verplichting, heeft plaatsgevonden waarvan de omvang betrouwbaar kan worden vastgesteld. De baten en lasten worden toegerekend aan de periode waarop zij betrekking hebben.

Presentatie- en functionele valuta

De jaarrekening wordt gepresenteerd in euro, wat tevens de functionele valuta is van de stichting.

Gebruik van schattingen

De opstelling van de jaarrekening vereist dat het management oordelen vormt en schattingen en veronderstellingen maakt die van invloed zijn op de toepassing van grondslagen en de gerapporteerde waarde van activa en verplichtingen, en van baten en lasten. De daadwerkelijke uitkomsten kunnen afwijken van deze schattingen. De schattingen en onderliggende veronderstellingen worden voortdurend beoordeeld.

Herzieningen van schattingen worden opgenomen in de periode waarin de schatting wordt herzien en in toekomstige perioden waarvoor de herziening gevolgen heeft. Drie waarderingsgrondslagen zijn naar de mening van het management het meest kritisch voor het weergeven van de financiële positie en vereisen schattingen en veronderstellingen:

- waardering van vastgoedbeleggingen: schatting op basis van recente taxatie of markttechnische update
- waardering van voorziening pensioenverplichting: hoogte van voorziening is afhankelijk van leeftijd en levensverwachting
- waardering van nalatenschappen: op basis van ontvangen voorschotten, de akte van verdeling danwel de rekening en verantwoording

Materiële vaste activa

Materiële vaste activa worden in de balans verwerkt indien het waarschijnlijk is dat de toekomstige prestatie-eenheden met betrekking tot dat actief zullen toekomen aan de stichting en de kosten van het actief betrouwbaar kunnen worden vastgesteld. De materiële vaste activa worden gewaardeerd tegen de kostprijs, verminderd met de cumulatieve afschrijvingen en bijzondere waardeverminderingen.

De afschrijvingen worden berekend als een percentage over de aanschafprijs volgens de lineaire methode op basis van de economische levensduur, rekening houdend met de eventuele restwaarde van de individuele activa. Afschrijving start op het moment dat het actief beschikbaar is voor het beoogde gebruik en wordt beëindigd bij buitengebruikstelling of bij afstoting. Buiten gebruik gestelde activa worden gewaardeerd tegen boekwaarde of lagere opbrengstwaarde.

De volgende afschrijvingspercentages worden gehanteerd:

Verbouwingen	10%
Inventaris & Inrichting	20%
Computerhardware en ontwikkelingskosten	33%
Computersoftware	50%
Telefonie	50%

Bijzondere waardevermindering van vaste activa

Voor materiële vaste activa wordt op iedere balansdatum beoordeeld of er aanwijzingen zijn dat deze activa onderhevig zijn aan bijzondere waardeverminderingen. Als dergelijke indicaties aanwezig zijn, wordt de realiseerbare waarde van het actief geschat. De realiseerbare waarde is de hoogste van de bedrijfswaarde en de opbrengstwaarde. Als het niet mogelijk is de realiseerbare waarde te schatten voor een individueel actief, wordt de realiseerbare waarde bepaald van de kasstroomgenererende eenheid waartoe het actief behoort.

Wanneer de boekwaarde van een actief (of een kasstroomgenererende eenheid) hoger is dan de realiseerbare waarde, wordt een bijzonder waardeverminderingverlies verantwoord voor het verschil tussen de boekwaarde en de realiseerbare waarde. Indien sprake is van een bijzonder waardeverminderingverlies van een kasstroomgenererende eenheid, wordt het verlies toegerekend aan de andere activa van de eenheid naar rato van hun boekwaarden.

Verder wordt op iedere balansdatum beoordeeld of er enig indicatie is dat een in eerdere jaren verantwoord bijzonder waardeverminderingverlies is verminderd. Als een dergelijke indicatie aanwezig is, wordt de realiseerbare waarde van het betreffende actief (of kasstroomgenererende eenheid) geschat.

Terugneming van een eerder verantwoord bijzonder waardeverminderingverlies vindt alleen plaats als sprake is van een wijziging van de gehanteerde schattingen bij het bepalen van de realiseerbare waarde sinds de verantwoording van het laatste bijzonder waardeverminderingverlies. In dat geval wordt de boekwaarde van het actief (of kasstroomgenererende eenheid) opgehoogd tot de geschatte realiseerbare waarde, maar niet hoger dan de boekwaarde die bepaald zou zijn (na afschrijvingen) als in voorgaande jaren geen bijzonder waardeverminderingverlies voor het actief (of kasstroomgenererende eenheid) zou zijn verantwoord.

Vervreemding van vaste activa

Voor verkoop beschikbare vaste activa worden gewaardeerd tegen boekwaarde of lagere opbrengstwaarde.

Vastgoedbeleggingen

Vastgoedbeleggingen zijn onroerende zaken die worden aangehouden om huuropbrengsten en/of waardeverstijgingen te realiseren, en niet voor:

- eigen gebruik;
- aanbouw of ontwikkeling ten behoeve van derden; of
- verkoop als onderdeel van de gewone bedrijfsuitoefening

De eerste waardering van vastgoedbeleggingen is tegen de verkrijgingsprijs. De verkrijgingsprijs omvat de koopsom en alle direct toe te rekenen uitgaven zoals juridische advieskosten, overdrachtsbelasting en andere transactiekosten. De uitgaven na eerste verwerking van een vastgoedbelegging worden geactiveerd als het waarschijnlijk is dat de uitgaven zullen leiden tot een toename van de verwachte economische voordelen. Alle overige uitgaven worden verantwoord als kosten in de staat van baten en lasten in de periode dat ze zich voordoen.

Vastgoedbeleggingen worden na eerste waardering gewaardeerd tegen reële waarde. Winsten of verliezen die ontstaan door een wijziging in de reële waarde van de vastgoedbelegging worden verantwoord in de staat van baten en lasten van de periode waarin de wijziging zich voordoet. Daarnaast wordt ten laste van het resultaat boekjaar een herwaarderingsreserve gevormd.

De herwaarderingsreserve is gelijk aan het verschil tussen de boekwaarde van de verkrijgingsprijs en de reële waarde. De daarbij gebruikte verkrijgingsprijs is de initiële verkrijgingsprijs zonder rekening te houden met afschrijvingen of bijzondere waardeverminderingen. De reële waarde wordt bepaald als meest waarschijnlijke prijs die redelijkerwijs op de markt op balansdatum te verkrijgen is en is tot stand gekomen aan de hand van courante prijzen op een actieve markt. Een vastgoedbelegging wordt niet langer geactiveerd in geval van afstoting of permanente buitengebruikstelling, en bij buitengebruikstelling indien geen toekomstige economische voordelen meer worden verwacht. Op de vastgoedbeleggingen wordt niet afgeschreven.

Financiële instrumenten

Financiële instrumenten omvatten investeringen in aandelen en obligaties, verstrekte leningen, vorderingen, geldmiddelen, verplichtingen aan leveranciers, toegezegde maar nog niet opgevraagde bestedingen en overige te betalen posten.

Financiële activa en financiële verplichtingen worden in de balans opgenomen op het moment dat contractuele rechten of verplichtingen ten aanzien van dat instrument ontstaan.

Een financieel instrument wordt niet langer in de balans opgenomen indien een transactie ertoe leidt dat alle of nagenoeg alle rechten op economische voordelen en alle of nagenoeg alle risico's met betrekking tot de positie aan een derde zijn overgedragen.

Financiële instrumenten (en afzonderlijke componenten van financiële instrumenten) worden in de jaarrekening gepresenteerd in overeenstemming met de economische realiteit van de contractuele bepalingen. Presentatie vindt plaats op basis van afzonderlijke componenten van financiële instrumenten als financieel actief, financiële verplichting of als eigen vermogen.

Financiële instrumenten worden bij de eerste opname verwerkt tegen de reële waarde. Indien instrumenten niet zijn gewaardeerd tegen reële waarde met verwerking van waardeveranderingen in de staat van baten en lasten, maken eventuele direct toerekenbare transactiekosten deel uit van de eerste waardering.

Na eerste opname worden financiële instrumenten op de hierna beschreven manier gewaardeerd.

financiële vaste activa

De financiële vaste activa worden gewaardeerd tegen de geamortiseerde kostprijs op basis van de effectieve rentemethode, verminderd met bijzondere waardeverminderingverliezen.

overige vorderingen

De overige vorderingen worden gewaardeerd tegen de geamortiseerde kostprijs op basis van de effectieve rentemethode, verminderd met bijzondere waardeverminderingverliezen. De effectieve rente is nihil; hierdoor is de geamortiseerde kostprijs gelijk aan de nominale waarde.

aandelen en obligaties

Aandelen en obligaties die onderdeel uitmaken van de effectenportefeuille, worden gewaardeerd tegen reële waarde, zijnde de beurswaarde. Wijzigingen in die reële waarde worden verantwoord in de staat van baten en lasten.

vastgoed

De reële waarde van TKPI European Real Estate Fund (TREF) wordt door de beheerder van het beleggingsfonds, zijnde AAM, vastgesteld op basis van de waardering door de onderliggende vastgoedfondsen. De onderliggende vastgoedfondsen stellen een onafhankelijke externe partij aan voor de waardering van het vastgoed in portefeuille. Het vastgoed in de onderliggende vastgoedfondsen wordt door deze partij tenminste 1 keer per jaar getaxeerd.

De waardering voor de stichting geschiedt in de jaarrekening op basis van het aandeel van de stichting in het eigen vermogen van het beleggingsfonds ('Net Asset Value'). De stichting kijkt tevens, op basis van de informatie in de jaarrekening, namelijk 'door het fonds heen' om tot de waardering en classificatie te komen in de eigen jaarrekening.

afgeleide financiële instrumenten

Binnen enkele van de beleggingsfondsen waarin de stichting belegt, zijn derivaten opgenomen ter afdekking van rente-, valuta-, en kredietrisico's. Deze derivaten worden gewaardeerd tegen reële waarde met waardemutaties via de staat van baten en lasten. De reële waarde wordt door het beleggingsfonds bepaald op basis van beurswaarde danwel gangbare waarderingsmodellen.

bijzondere waardeverminderingen financiële activa

Een financieel actief dat niet wordt gewaardeerd tegen (1) reële waarde met waardewijzigingen in de staat van baten en lasten of (2) geamortiseerde kostprijs of lagere marktwaarde, wordt op iedere verslagdatum beoordeeld om te bepalen of er objectieve aanwijzingen bestaan dat het actief een bijzondere waardevermindering heeft ondergaan. Een financieel actief wordt geacht onderhevig te zijn aan een bijzondere waardevermindering indien er objectieve aanwijzingen zijn dat na de eerste opname van het actief zich een gebeurtenis heeft voorgedaan die een negatief effect heeft op de verwachte toekomstige kasstromen van dat actief en waarvan een betrouwbare schatting kan worden gemaakt.

Objectieve aanwijzingen dat financiële activa onderhevig zijn aan een bijzondere waardevermindering omvatten financiële problemen van de rechtspersoon of de schuldenaar die het instrument heeft uitgegeven, contractbreuk zoals het niet nakomen van betalingsverplichtingen en/of achterstallige betalingen met betrekking tot rente of aflossingen, herstructurering van een aan de stichting toekomend bedrag onder voorwaarden die de stichting anders niet zou hebben overwogen, aanwijzingen dat een debiteur of emittent failliet zal gaan of waarschijnlijk tot een financiële reorganisatie zal overgaan, en het verdwijnen van een actieve markt voor een bepaald effect.

Daarnaast worden subjectieve indicatoren samen met objectieve aanwijzingen voor bijzondere waardeverminderingen overwogen. Voorbeelden hiervan zijn het wegvallen van actieve markten in het geval van financiële activa met een beursnotering, een verlaging van de kredietwaardigheid van de andere partij zijnde de rechtspersoon of schuldenaar van het uitgegeven instrument of een daling van de reële waarde van een financieel actief beneden de kostprijs of geamortiseerde kostprijs.

Aanwijzingen voor bijzondere waardeverminderingen van vorderingen en beleggingen die door de stichting worden gewaardeerd tegen geamortiseerde kostprijs worden op het niveau van specifieke activa in aanmerking genomen. Van afzonderlijke belangrijke vorderingen en beleggingen wordt beoordeeld of deze individueel onderhevig zijn aan bijzondere waardevermindering.

Een bijzonder waardeverminderingverlies met betrekking tot een tegen geamortiseerde kostprijs gewaardeerd financieel actief wordt bepaald als het verschil tussen de boekwaarde en de contante waarde van de verwachte toekomstige kasstromen, gediscoteerd tegen de oorspronkelijke effectieve rente van het actief. Bijzondere waardeverminderingverliezen worden opgenomen in de staat van baten en lasten. Rente op het aan een bijzondere waardevermindering onderhevige actief blijft verantwoord worden via oprenting van het actief met de oorspronkelijke effectieve rente van het actief.

Bijzondere waardeverminderingverliezen onder de (geamortiseerde) kostprijs van de beleggingen in effecten die tegen reële waarde worden gewaardeerd, met verwerking van waardewijzigingen in het eigen vermogen, worden direct ten laste van de staat van baten en lasten verantwoord.

Als in een latere periode de waarde van het actief, onderhevig aan een bijzondere waardevermindering, stijgt en het herstel objectief in verband kan worden gebracht met een gebeurtenis die plaatsvond na de opname van het bijzondere waardeverminderingverlies, wordt het bedrag uit hoofde van het herstel (tot maximaal de oorspronkelijke kostprijs) opgenomen in de staat van baten en lasten.

saldering van financiële instrumenten

Een financieel actief en een financiële verplichting worden gesaldeerd als de stichting beschikt over een deugdelijk juridisch instrument om het financiële actief en de financiële verplichting gesaldeerd af te wikkelen en de stichting het stellige voornemen heeft om het saldo als zodanig netto of simultaan af te wikkelen.

Als sprake is van een overdracht van een financieel actief dat niet voor verwijdering uit de balans in aanmerking komt, wordt het overgedragen actief en de daarmee samenhangende verplichting niet gesaldeerd.

reële waarde

De reële waarde van in de balans opgenomen financiële instrumenten verantwoord onder Financiële vaste activa, vorderingen en overlopende activa, liquide middelen, langlopende en kortlopende schulden benadert de boekwaarde daarvan. De reële waarde van de overige in de balans verantwoorde financiële instrumenten verantwoord onder effecten zijn opgenomen tegen reële waarde. In de grondslagen is onder Financiële instrumenten uiteengezet hoe de reële waarde wordt bepaald.

indirecte opbrengsten uit beleggingen

Deze bestaan uit gerealiseerde en ongerealiseerde waardeveranderingen. Gerealiseerde waardeveranderingen worden bepaald aan de hand van het verschil tussen de netto-opbrengst en de reële waarde aan het begin van het boekjaar. Ongerealiseerde waardeveranderingen worden bepaald door op de marktwaarde ultimo boekjaar de (gemiddelde) kostprijs (inclusief aankoopkosten) in mindering te brengen.

Transacties in vreemde valuta

Transactie luidend in vreemde valuta's worden in euro's omgerekend tegen de geldende wisselkoers op de transactiedatum. In vreemde valuta's luidende monetaire activa en verplichtingen worden per balansdatum in euro's omgerekend tegen de op die datum geldende wisselkoers. Het Cultuurfonds heeft als beleid om het valutarisico van effecten aangehouden in vreemde valuta af te dekken.

Liquide middelen

Liquide middelen worden gewaardeerd tegen nominale waarde. Indien liquide middelen niet ter vrije beschikking staan, wordt hiermee rekening gehouden bij de waardering. In vreemde valuta luidende liquide middelen worden per balansdatum in de functionele valuta omgerekend tegen de op die datum geldende wisselkoers. Verwezen wordt verder naar de prijsgrondslagen voor vreemde valuta.

Eigen vermogen

- **Herwaarderingsreserve**

Waardevermeerderingen van activa die worden gewaardeerd tegen actuele waarde worden opgenomen in de herwaarderingsreserve. Uitzondering hierop vormen financiële instrumenten en andere beleggingen die worden gewaardeerd tegen actuele waarde. Waardevermeerderingen van die activa worden onmiddellijk in het resultaat verwerkt. Daarnaast wordt voor die activa een herwaarderingsreserve gevormd ten laste van de overige reserves als geen sprake is van frequente marktnoteringen.

De herwaarderingsreserve wordt gevormd per individueel actief en is niet hoger dan het verschil tussen de boekwaarde op basis van historische kostprijs en de boekwaarde op basis van actuele waarde.

De herwaarderingsreserve wordt verminderd met de gerealiseerde herwaardering (verband houdend met systematische afschrijvingen van het actief). Op de herwaarderingsreserve wordt waardeverminderingen van het betreffende actief, niet zijnde systematische afschrijvingen, in mindering gebracht.

Als een actief wordt vervreemd, valt een eventueel aanwezige herwaarderingsreserve met betrekking tot dat actief vrij ten gunste van de overige reserves.

Voorzieningen

Een voorziening wordt in de balans opgenomen wanneer er sprake is van:

- een in rechte afdwingbare of feitelijke verplichting die het gevolg is van een gebeurtenis in het verleden;
- waarvan een betrouwbare schatting kan worden gemaakt; en
- het waarschijnlijk is dat voor afwikkeling van die verplichting een uitstroom van middelen nodig is.

Rechten en verplichtingen voortvloeiend uit eenzelfde overeenkomst worden niet in de balans opgenomen indien en voor zover noch de stichting noch de tegenpartij heeft gepresteerd. Opname in de balans geschiedt wanneer de nog te ontvangen respectievelijk te leveren prestatie en tegenprestatie niet (meer) met elkaar in evenwicht zijn en dit voor de stichting nadelige gevolgen heeft.

Indien (een deel van) de uitgaven die noodzakelijk zijn om een voorziening af te wikkelen waarschijnlijk geheel of gedeeltelijk door een derde worden vergoed bij afwikkeling van de voorziening, wordt de vergoeding als afzonderlijk actief gepresenteerd.

Langlopende en kortlopende schulden

De langlopende en kortlopende schulden zijn opgenomen tegen de geamortiseerde kostprijs op basis van de effectieve rentemethode. De effectieve rente wordt direct in de staat van baten en lasten verwerkt.

De aflossingsverplichtingen voor het komend jaar van de langlopende schulden worden opgenomen onder kortlopende schulden.

Schenken

Schenken worden als baten verantwoord in het jaar van ontvangst of bij eerdere schriftelijke toezegging. Toezeggingen voor meerdere jaren worden in het jaar van toezegging verantwoord indien de toezegging wordt gedaan ten gunste van een door de schenker ingesteld CultuurFonds op Naam en aan de toezegging een door de fiscus geaccepteerde overeenkomst ten grondslag ligt. In geval de looptijd van de overeenkomsten voor onbepaalde tijd is, wordt hierbij een looptijd van 5 jaar aangehouden.

Nalatenschappen

Nalatenschappen worden als baten verantwoord door het moment van ontvangst van de 'Akte van verdeling' dan wel 'Rekening en Verantwoording' te hanteren als moment van de verwerking van de opbrengsten uit nalatenschappen. Alleen indien de akte van verdeling of de rekening en verantwoording voor balansdatum is ontvangen, wordt de

bate uit de nalatenschap in het verslagjaar verwerkt. Voorlopige uitbetalingen in de vorm van voorschotten worden in het boekjaar van ontvangst als baten uit nalatenschappen verantwoord. Bij de waardering van nalatenschappen moet rekening worden gehouden met eventuele rechten van vruchtgebruik. Zoals opgenomen in de RJ650 wordt het vruchtgebruik geactiveerd voor zover wordt voldaan aan de activeringscriteria.

Subsidies van overheden

Subsidies die door de verstrekker afhankelijk zijn gesteld van projecttoekenningen worden ten gunste van de staat van baten en lasten gebracht in het jaar dat de betreffende bestedingen zijn toegezegd. De overige subsidies worden verwerkt als bate in het jaar waarvoor de subsidiegever deze bestemd heeft.

Rentebaten en soortgelijke opbrengsten

Rentebaten worden verantwoord in de periode waartoe zij behoren, rekening houdend met de effectieve rentevoet van de desbetreffende actiefpost.

Huuropbrengsten uit vastgoedbeleggingen worden lineair in de staat van baten en lasten opgenomen op basis van de duur van de huurovereenkomst. Vergoedingen ter stimulering van het sluiten van huurovereenkomsten worden als integraal deel van de totale huuropbrengst verwerkt.

Besteed aan doelstellingen

De bestedingen worden als last verantwoord in het jaar waarin het besluit tot toekenning schriftelijk aan de aanvrager is medegedeeld.

Personeelsbeloningen

De beloningen van het personeel worden als last in de staat van baten en lasten verantwoord in de periode waarin de arbeidsprestatie wordt verricht en, voor zover nog niet uitbetaald, als verplichting op de balans opgenomen. Als de reeds betaalde bedragen de verschuldigde beloningen overtreffen, wordt het meerdere opgenomen als een overlopend actief voor zover er sprake zal zijn van terugbetaling door het personeel of van verrekening met toekomstige betalingen door de stichting.

Voor de beloningen met opbouw van rechten (bijvoorbeeld vakantie, ADV, pensioen) worden de verwachte lasten gedurende het dienstverband in aanmerking genomen. Ontvangen bijdragen voortvloeiend uit levensloopregelingen worden in aanmerking genomen in de periode waarover deze bijdragen zijn verschuldigd. Toevoegingen aan en vrijval van verplichtingen worden ten laste respectievelijk ten gunste van de staten van baten en lasten gebracht.

Indien een beloning wordt betaald, waarbij geen rechten worden opgebouwd worden de verwachte lasten verantwoord in de periode waarover deze beloning is verschuldigd. Voor arbeidsongeschiktheidsrisico's die zijn verzekerd wordt een voorziening getroffen voor het in de toekomst te betalen deel van de verzekeringspremie dat rechtstreeks toe te rekenen is aan het individuele schadeverleden van de stichting. Als geen betrouwbare schatting kan worden gemaakt van de omvang van het in de toekomst te betalen deel van de verzekeringspremies dat rechtstreeks is toe te rekenen aan het individuele schadeverleden van de stichting, wordt geen voorziening opgenomen.

Pensioenen

Het Prins Bernhard Cultuurfonds kent een pensioenregeling voor de medewerkers. Het betreft een toegezegde bijdrageregeling, die extern is verzekerd bij een verzekeringsmaatschappij. De opgenomen pensioenlast is gelijk aan de verschuldigde pensioenpremies in betreffend boekjaar. Voorzover de verschuldigde premies op balansdatum nog niet zijn voldaan, is hiervoor een verplichting opgenomen. Als op balansdatum reeds betaalde premies de verschuldigde premies overtreffen, wordt een overlopende actiefpost opgenomen voor zover sprake zal zijn van terugbetaling door de verzekeraar of van verrekening met in de toekomst verschuldigde premies.

Uitvoeringskosten eigen organisatie

De uitvoeringskosten eigen organisatie worden conform de richtlijn van GDN, de brancheorganisatie voor goede doelen, als volgt toegerekend aan de kosten voor werving baten, de kosten van bestedingen ten behoeve van de doelstelling, en de kosten beheer en administratie:

- personeelskosten op basis van geschatte interne tijdsbesteding;
- huisvestings-, kantoor-, en afschrijvingskosten op basis van FTE's;
- automatiseringskosten op basis van werkplekken, inclusief de op de provinciale afdelingen ondersteunde werkplekken;
- overige kosten op basis van de aard van de onderscheiden kosten.

Leasing

De stichting kan financiële en operationele leasecontracten afsluiten. Een leaseovereenkomst waarbij de voor- en nadelen verbonden aan het eigendom van het leaseobject geheel of nagenoeg geheel door de lessee worden gedragen, wordt aangemerkt als een financiële lease. Alle andere leaseovereenkomsten classificeren als operationele lease. Bij de leaseclassificatie is de economische realiteit van de transactie bepalend en niet zozeer de juridische vorm. Classificatie van de lease vindt plaats op het tijdstip van het aangaan van de betreffende leaseovereenkomst.

Financiële lease

De stichting heeft geen financiële leaseovereenkomsten.

Operationele lease

Als de stichting optreedt als lessee in een operationele lease, wordt het leaseobject niet geactiveerd. Vergoedingen die worden ontvangen als stimulering voor het afsluiten van een overeenkomst worden verwerkt als een vermindering van de leasekosten over de leaseperiode. Leasebetalingen en vergoedingen inzake operationele leases worden lineair over de leaseperiode ten laste respectievelijk ten gunste van de staat van baten en lasten gebracht, tenzij een andere toerekeningsstelsel meer representatief is voor het patroon van de met het leaseobject te verkrijgen voordelen.

Verbonden partijen

Van transacties met verbonden partijen is sprake wanneer een relatie bestaat tussen de stichting en een natuurlijk persoon of entiteit die verbonden is met de stichting. Dit betreffen onder meer de relaties tussen de stichting en haar bestuurders, raad van toezichtleden en de functionarissen op sleutelposities. Onder transacties wordt verstaan een overdracht van middelen, diensten of verplichtingen, ongeacht of er een bedrag in rekening is gebracht. Transacties met verbonden partijen worden toegelicht voor

zover deze niet onder normale marktvoorwaarden zijn aangegaan. Van deze transacties wordt de aard en de omvang van de transactie en andere informatie die nodig is voor het verschaffen van het inzicht toegelicht.

Opstelling kasstroomoverzicht

Het kasstroomoverzicht is opgesteld volgens de indirecte methode.

De geldmiddelen in het kasstroomoverzicht bestaan uit de liquide middelen en beleggingen die zonder beperkingen en zonder materieel risico van waardeverminderingen als gevolg van de transactie kunnen worden omgezet in geldmiddelen.

Kasstromen in vreemde valuta zijn omgerekend tegen een geschatte gewogen gemiddelde koers van de verslagperiode/de koers op de datum dat de transacties hebben plaatsgevonden. Koersverschillen inzake geldmiddelen worden afzonderlijk in het kasstroomoverzicht getoond.

Ontvangsten en uitgaven uit hoofde van interest zijn opgenomen onder de kasstroom uit operationele activiteiten.

Gebeurtenissen na balansdatum

Gebeurtenissen die nadere informatie geven over de feitelijke situatie per balansdatum en die blijken tot aan de datum van het opmaken van de jaarrekening worden verwerkt in de jaarrekening.

Gebeurtenissen die geen nadere informatie geven over de feitelijke situatie per balansdatum worden niet in de jaarrekening verwerkt. Als dergelijke gebeurtenissen van belang zijn voor de oordeelsvorming van de gebruikers van de jaarrekening, worden de aard en de geschatte financiële gevolgen ervan toegelicht in de jaarrekening.

Toelichting op de balans

1. Materiële vaste activa

Het verloop van de materiële vaste activa is als volgt weer te geven:

	Verbouwing	Auto- matisering	Inrichting & Inventaris
<i>Aanschafwaarde</i>			
Saldo per 1 januari	238.257	1.636.618	369.570
Buitengebruikgestelde activa	-232.944	-61.248	-
Herwaarderingen	-	-	-
Aanschaffingen / Verbouwingen	-	12.700	-
Saldo 31 december	5.313	1.588.070	369.570
<i>Afschrijvingen</i>			
Saldo per 1 januari	233.250	1.471.589	310.512
Buitengebruikgestelde activa	-232.944	-61.248	-
Afschrijvingen	2.461	105.569	21.035
Saldo 31 december	2.767	1.515.910	331.547
Boekwaarde ultimo boekjaar	2.546	72.160	38.023

	Totaal andere vaste bedrijfsmiddelen 2021	Totaal andere vaste bedrijfsmiddelen 2020
<i>Aanschafwaarde</i>		
Saldo per 1 januari	2.244.445	2.256.713
Buitengebruikgestelde activa	-294.192	-109.195
Herwaarderingen	-	-
Aanschaffingen / Verbouwingen	12.700	96.927
Saldo 31 december	1.962.953	2.244.445
<i>Afschrijvingen</i>		
Saldo per 1 januari	2.015.351	1.952.641
Buitengebruikgestelde activa	-294.192	-109.195
Afschrijvingen	129.065	171.905
Saldo 31 december	1.850.224	2.015.351
Boekwaarde ultimo boekjaar	112.729	229.094

De materiële vaste activa benodigd voor de bedrijfsvoering hebben betrekking op verbouwing pand Herengracht 476, de kantoorinventaris en -inrichting en automatisering (computerhardware en ontwikkelingskosten, computersoftware en telefonie).

Buitengebruikgestelde activa betreffen volledig afgeschreven hard- en software en inventaris die niet meer in gebruik zijn, en geactiveerd en afgeschreven groot onderhoud ouder dan 10 jaar.

2. Vastgoedbeleggingen

Het verloop van de vastgoedbeleggingen is als volgt weer te geven:

Vastgoedbeleggingen in exploitatie	2021	2020
Stand per 1 januari	4.300.000	4.425.000
Mutaties:		
Verandering van de reële waarde	100.000	-125.000
Stand per 31 december	4.400.000	4.300.000

De vastgoedbeleggingen van de stichting betreffen Herengracht 474, te Amsterdam.

De vastgoedbeleggingen zijn in eigendom van de stichting en worden aangehouden om huuropbrengsten en/of waardeinstijgingen te realiseren.

De stand bevat € 2.411.138 aan cumulatieve herwaarderingen van de vastgoedbeleggingen in exploitatie.

De reële waarde van de vastgoedbeleggingen € 4.400.000 is gebaseerd op een waardering door een onafhankelijke en ter zake kundige taxateur. De waardering is bepaald aan de hand van open-marktwaarderingen, rekening houdende met de omvang, aard, staat en gebruik van het vastgoed.

Naast de mutatie in de reële waarde zijn de volgende bedragen met betrekking tot vastgoedbeleggingen in de staat van baten en lasten verwerkt:

	2021	2020
Huurinkomsten	93.177	97.119
Exploitatiekosten	-82.739	-19.538
	10.438	77.581

De verzekerde waarde per 31 december 2021 bedraagt € 6.485.294 (2020 : € 6.300.000).

3. Financiële vaste activa

De financiële vaste activa hebben betrekking op aan het Nationaal Restauratie Fonds (Restauratiefonds) verstrekte geldleningen in het kader van de Cultuurfondsen voor Monumenten. Uit de Cultuurfondsen voor Monumenten worden door het Restauratiefonds cultuurfonds-hypotheekleningen verstrekt aan eigenaren van gemeentelijke en provinciale monumenten.

De middelen voor de Cultuurfondsen voor Monumenten zijn bijeengebracht door het Prins Bernhard Cultuurfonds, het Nationaal Restauratiefonds, provincies en derden-schenkers. Het totale vermogen van de afzonderlijke Cultuurfondsen voor Monumenten en de daaruit verstrekte leningen worden toegelicht in het jaarverslag onder Activiteiten. Het in de jaarrekening onder bestemmingsfondsen verantwoorde bedrag betreft de door het Prins Bernhard Cultuurfonds beschikbaar gestelde middelen, inclusief ontvangen schenkingen van provincies en derden.

De mutaties in de financiële vaste activa waren als volgt:

	2021	2020
Geldleningen aan Restauratiefonds begin boekjaar	34.245.297	33.587.514
Verstrekte geldleningen	-	620.000
Voorziening oninbare geldleningen	-	-77.596
Ontvangen rente op cultuurfonds-hypotheken	106.540	115.379
Geldleningen aan Restauratiefonds ultimo boekjaar	34.351.837	34.245.297

De vordering van het Cultuurfonds op het Restauratiefonds werd tot 31 december 2017 middels een achterborgovereenkomst gegarandeerd door de Staat der Nederlanden. Met ingang van 1 januari 2018 komt het kredietrisico voor betalingsachterstanden opgelopen na 1 januari 2018 ten laste van het Cultuurfonds en de vermogens van de Cultuurfondsen voor Monumenten. Per 31 december 2021 is een voorziening voor mogelijk oninbare vorderingen opgenomen van € 137.000 (2020: € 137.000).

Ultimo 2021 was van het door het Prins Bernhard Cultuurfonds verstrekte totaal aan geldleningen € 25.639.782 (2020: € 25.651.065) door het Restauratiefonds uitgeleend als cultuurfonds-hypotheek. De looptijd van de cultuurfonds-hypotheken is maximaal 30 jaar, en deze worden verstrekt tegen door het Restauratiefonds te stellen voorwaarden en voor risico van het Restauratiefonds. De rente op hypotheken is 4,5% lager dan de basisrente van het Restauratiefonds welke wordt vastgesteld aan de hand van de rentetarieven op de kapitaalmarkt. De rente op de hypothecaire leningen bedraagt minimaal 1,5%. Het Cultuurfonds ontvangt van het Restauratiefonds over het nog niet als cultuurfonds-hypotheek verstrekte saldo een rente gebaseerd op 1-maands euribor verminderd met 20 basispunten.

4. Vorderingen en overlopende activa

	31-12-2021	31-12-2020
Nog te ontvangen uit toegezegde schenkingen en subsidies	5.136.417	6.247.565
Nog te ontvangen bedragen van loterijorganisaties	6.618.957	6.980.791
Nog te ontvangen bedragen uit nalatenschappen	255.000	18.830
Leningen uit hoofde van de doelstelling	-	250.000
Overlopende rente, overige transitoria en vooruitbetaalde kosten	313.322	463.614
	12.323.696	13.960.800

Nog te ontvangen bedragen uit nalatenschappen zijn baten die conform de RJ verwerkt zijn op basis van de ontvangen 'Akte van verdeling' dan wel 'Rekening en verantwoording'. In 2021 betreft dit twee nalatenschappen.

De leningen uit hoofde van de doelstelling betreft de uit het Blockbusterfonds verstrekte leningen. Gedurende 2021 zijn er geen nieuwe leningen verstrekt. De 2 leningen uit 2020 zijn gedurende 2021 deels afgelost en deels kwijtgescholden.

De kwijtgescholden bedragen zijn in mindering gebracht op het vermogen van het Blockbusterfonds.

Van de vorderingen heeft € 2.916.149 (2020: €1.941.149) een geschatte looptijd van langer dan één jaar. Onderdeel van de nog te ontvangen uit toegezegde schenkingen en subsidies zijn toezeggingen uit hoofde van CultuurFondsen op Naam. Op deze toezeggingen is geen voorziening voor overlijdensrisico van de schenkers in mindering gebracht.

5. Effecten

	31-12-2021	31-12-2020
Vastrentende waarden	185.560.701	151.795.271
Aandelen	118.501.863	108.652.438
Vastgoed	15.290.542	13.220.744
	<u>319.353.106</u>	<u>273.668.453</u>
Liquide middelen	14.951.563	31.638.478
Stand per 31 december	<u>334.304.669</u>	<u>305.306.931</u>

Liquiditeiten worden aangehouden voor beleggingen, zijn bewust onderdeel van de beleggingsmix en zijn beschikbaar (in te zetten door) de vermogensbeheerders voor herinvesteringen.

De asset allocatie is:

	31-12-2021	31-12-2020	strategisch
Vastrentende waarden inclusief liquide middelen	60%	60%	60%
Aandelen	35%	36%	35%
Vastgoed	5%	4%	5%

Vanwege de marktverwachting voor vastrentende waarden wordt een deel van de allocatie aangehouden in liquide middelen.

Level-indeling beleggingsportefeuille

Zoals vermeld in de grondslagen van waardering zijn de beleggingen allemaal gewaardeerd tegen actuele waarde per balansdatum en is het mogelijk en gebruikelijk om de actuele waarde binnen een aanvaardbare bandbreedte van schattingen vast te stellen. Voor sommige andere financiële instrumenten, zoals beleggingsvorderingen en – schulden, geldt dat de boekwaarde de actuele waarde benadert als gevolg van het korte termijn karakter van de vorderingen en schulden. De boekwaarde van alle activa en de financiële verplichtingen op balansdatum benadert de actuele waarde. Op basis van deze verscheidenheid en gradaties in waarderingmethoden dienen de beleggingen te worden ingedeeld naar drie verschillende waarderingmethodes:

Level 1: Genoteerde marktprijzen

De marktwaarde van financiële instrumenten die worden verhandeld op een actieve markt wordt gebaseerd op de koers op de rapportagedatum (marktnotering). De waardering van beleggingen vindt plaats tegen de meest recente openings- of slotkoers. Omdat bij deze instrumenten sprake is van een actieve markt vormen de koersen een goede afspiegeling van actuele en veel voorkomende markttransacties tussen onafhankelijke partijen. Voorbeelden van financiële instrumenten die in level 1 vallen zijn beursgenoteerde aandelen, beursgenoteerde obligaties, beursgenoteerde beleggingsfondsen en beursgenoteerde derivaten.

Level 2: Gebaseerde op objectief waarneembare (markt)gegevens

De marktwaarde van financiële instrumenten die niet worden verhandeld op een actieve markt wordt vastgesteld met behulp van een afgeleide marktnotering of een waarderingmodel met (voornamelijk) objectieve gegevens (marktdata of afgeleide marktdata). Op basis van inschattingen worden een aantal methoden geselecteerd en worden aannames gedaan die gebaseerd zijn op de marktomstandigheden (observeerbare data) per balansdatum. Voorbeelden van financiële instrumenten die in level 2 vallen zijn beleggingen in beleggingsfondsen die doorbeleggen in beursgenoteerde instrumenten en OTC derivaten zoals renteswaps.

Level 3: Gebaseerde op niet objectief waarneembare (markt)gegevens

De financiële instrumenten in deze categorie zijn individueel beoordeeld. De waardering is gebaseerd op de beste inschatting van het management, rekening houdend met de laatst bekende prijzen, prijzen voor vergelijkbare instrumenten en, voor een meer dan niet-significant deel, informatie die niet in de markt waarneembaar is (voorbeeld hiervan is de BKR-registratie). Voorbeelden van financiële instrumenten die in level 3 vallen zijn beleggingen in hypotheke en private equity.

Op basis van deze indeling kan de beleggingsportefeuille (exclusief liquide middelen) als volgt worden samengevat:

	Level 1	Level 2	Level 3	Totaal 31-12-2021
Vastgoedbeleggingen		-	15.290.542	15.290.542
Aandelen	-	118.501.863	-	118.501.863
Vastrentende waarden	-	151.167.774	34.392.927	185.560.701
Derivaten	-	-	-	-
Overige beleggingen	-	14.951.563	-	14.951.563
Totaal	-	284.621.200	49.683.469	334.304.669

Mutaties beleggingsportefeuille

	Vast- rentende waarden	Aan- delen	Vastgoed	Totaal 31-12- 2021	Totaal 31-12- 2020
Stand per 1 januari	151.795.271	108.652.438	13.220.744	273.668.453	246.106.541
Aankopen	47.826.000	17.040.000	898.314	65.764.314	26.125.226
Verkopen	-13.096.412	-31.213.929	-	-44.310.341	-17.248.156
Ongerealiseerde koersresultaten	-1.423.326	16.449.178	1.171.484	16.197.336	16.941.617
Gerealiseerde koersresultaten	459.168	7.574.176	-	8.033.344	1.743.225
Stand per 31 december	185.560.701	118.501.863	15.290.542	319.353.106	273.668.453

In 2021 is een netto rendement op de effectenportefeuille behaald van 7,8% (2020: 6,4%) bestaande uit de volgende elementen:

Gerealiseerde koersresultaten

	Dividend & coupon- rente	Koers- resultaten	Totaal 31-12- 2021	Totaal 31-12- 2020
Vastrentende waarden		-964.157	-964.157	6.205.895
Aandelen		24.023.353	24.023.353	12.410.710
Vastgoed	354.378	1.171.484	1.525.862	420.913
	354.378	24.230.680	24.585.058	19.037.518

6. Liquide middelen

Onder Liquide middelen zijn direct opvraagbare banktegoeden opgenomen met een looptijd van maximaal 1 jaar.

	31-12-2021	31-12-2020
Betaalrekeningen en kas	36.625.848	35.420.761
Spaarrekeningen	11.603.491	14.033.697
	48.229.339	49.454.458

7. Reserves en fondsen

De mutaties in de Reserves en fondsen waren als volgt:

	stand per 1 januari 2021	overige mutaties	verdeling resultaat	stand per 31 dec. 2021
<i>Bestemmingsreserves</i>				
- als bron van inkomsten	80.368.933	792.617	6.615.888	87.777.438
- projectbestedingen volgend boekjaar	39.830.000	10.003.518	-8.858.518	40.975.000
	120.198.933	10.796.135	-2.242.630	128.752.438
<i>Herwaarderingsreserve</i>	2.311.138	-	100.000	2.411.138
Totaal Reserves	122.510.071	10.796.135	-2.142.630	131.163.576
<i>Bestemmingsfondsen</i>				
- CultuurFondsen op Naam	200.799.355	-10.796.135	26.873.986	216.877.206
- Revolverende fondsen	35.321.064	-	-243.516	35.077.548
Totaal Bestemmingsfondsen	236.120.419	-10.796.135	26.630.470	251.954.754
Totaal Reserves en fondsen	358.630.490	-	24.487.840	383.118.330

7.1 Bestemmingsreserves

De bestemmingsreserves bestaan uit de 'Reserve Projectbestedingen volgend boekjaar' en de 'Reserve als Bron van inkomsten'.

Reserve projectbestedingen volgend boekjaar

De Reserve projectbestedingen volgend boekjaar betreft het activiteitenbudget, zijnde het in het komende boekjaar beschikbare bedrag voor bestedingen. Het activiteitenbudget wordt jaarlijks vastgesteld door het bestuur en ter goedkeuring voorgelegd aan de raad van toezicht.

De reserve wordt jaarlijks aangevuld uit de inkomsten, inclusief het behaalde rendement (- € 8.858,518) en middels onttrekkingen uit de bestemmingsfondsen (€ 10.488.643) en tussentijdse onttrekkingen uit de vermogens van de bestemmingsfondsen (€ 410.125). Tevens vinden vanuit deze reserve toevoegingen plaats aan de bestemmingsfondsen, zoals de instelling van CultuurFonds op Naam (- € 75.000). Bestedingen komen ten laste van de reserve.

Reserve als bron van inkomsten

Met de keuze voor een Reserve als bron van inkomsten brengt de stichting haar beleid tot uitdrukking om een aanzienlijk deel van de kantoorkosten te dekken uit het rendement van het belegde vermogen en zo de overige inkomsten zo veel mogelijk direct ten goede te laten komen aan de doelstelling. Door de aanwezigheid van de Reserve als bron van inkomsten is een afzonderlijke continuïteitsreserve niet nodig.

De mutaties hebben betrekking op de tegemoetkoming van de CultuurFondsen op Naam (€ 792.617) en de resultaatbestemming.

7.2 Herwaarderingsreserve

De Herwaarderingsreserve betreft niet-gerealiseerde waardeverschillen van het beleggingspand Herengracht 474.

7.3 Bestemmingsfondsen

Bestemmingsfondsen betreffen fondsen met een door derden bepaalde bestemming. De vermogens van deze Bestemmingsfondsen zijn niet vrij beschikbaar omdat ze eigen doelstellingen hebben, die overeenkomstig de wensen van de schenkers zijn bepaald. Uit de vermogens van de CultuurFondsen op Naam worden bijdragen verleend. Uit de vermogens van de Revolverende Fondsen worden leningen verstrekt.

Het verloop van de Bestemmingsreserves was als volgt:

	31-12-2021	31-12-2020
Reserve als bron van inkomsten	87.777.438	80.368.933
Reserve projectbestedingen volgend boekjaar	40.975.000	39.830.000
Herwaarderingsreserve	2.411.138	2.311.138
	<u>131.163.576</u>	<u>122.510.071</u>

Het verloop van de Reserves was als volgt:

	2021	2020
Stand begin boekjaar	122.510.071	116.156.036
<i>Overige mutaties:</i>		
Toevoeging ten gunste van Reserve als bron van inkomsten	792.617	834.077
Toevoeging ten laste van Bestemmingsfondsen	10.078.518	10.938.421
Instelling Fonds op Naam	-75.000	-85.000
	<u>10.796.135</u>	<u>11.687.498</u>
<i>Resultaatverdeling</i>		
- herwaardering vastgoedbelegging	100.000	-125.000
- aan Reserve projectbestedingen volgend boekjaar	-8.858.518	-8.348.421
- toevoeging aan Reservse als bron van inkomsten	6.615.888	3.139.958
	<u>-2.142.630</u>	<u>-5.333.463</u>
Stand ultimo boekjaar	<u>131.163.576</u>	<u>122.510.071</u>

Het verloop van de Bestemmingsfondsen was als volgt:

	31-12-2021	31-12-2020
CultuurFondsen op Naam	216.877.206	200.799.355
Revolverende Fondsen	35.077.548	35.321.064
	251.954.754	236.120.419
Stand begin boekjaar	236.120.419	213.284.699
<i>Overige mutaties:</i>		
- onttrekkingen ten gunste van Reserve projectbestedingen	-10.078.518	-10.938.421
- onttrekkingen ten gunste van Reserve als bron van inkomsten	-792.617	-834.077
- instelling fondsen op naam uit Reserve projectbestedingen	75.000	85.000
	-10.796.135	-11.687.498
<i>Resultaatverdeling</i>		
- nieuw toegezegde gelden	11.445.628	23.419.260
- toevoegingen uit beleggingsopbrengsten	15.328.257	11.669.462
- afschrijving en kosten leningen	-350.056	-487.852
- kosten ten laste van CultuurFondsen op Naam	206.641	-77.652
	26.630.470	34.523.218
Stand ultimo boekjaar	251.954.754	236.120.419

Het werkelijke beleggingsresultaat wordt ten gunste dan wel ten laste van de vermogens van de CultuurFondsen op Naam, waarbij in de beleggingsmix rekening wordt gehouden met de resterende looptijd en daarmee beleggingshorizon van een CultuurFonds op Naam.

Revolverende Fondsen

	Vermogen 31 dec. '20	Toezeg- gingen	Onttrek- kingen	Toevoeging rendement	Vermogen 31 dec.'21
Cultuurfonds Monumenten Fryslân	3.223.768			-4.839	3.218.929
Cultuurfonds Monumenten Gelderland	4.537.974			14.624	4.552.598
Cultuurfonds Monumenten Groningen	2.815.117			1.101	2.816.218
Cultuurfonds Monumenten Noord-Brabant	3.492.865			15.495	3.508.360
Cultuurfonds Monumenten Noord-Holland	3.050.597			9.330	3.059.927
Cultuurfonds Monumenten Overijssel	4.300.562			12.327	4.312.889
Cultuurfonds Monumenten Utrecht	5.957.404			22.650	5.980.054
Cultuurfonds Monumenten Zeeland	697.028			2.278	699.306
Cultuurfonds Monumenten Zuid-Holland	4.425.289			16.545	4.441.834
Monumenten- Fonds 1818	1.744.694			17.029	1.761.723
Blockbusterfonds	1.075.766		-350.056		725.710
Totaal Revolverende Fondsen	35.321.064	-	-350.056	106.540	35.077.548

De Cultuurfondsen voor Monumenten zijn revolverende fondsen. Aflossingen van cultuurfonds-hypotheken worden weer aan de beschikbare middelen toegevoegd, evenals de ontvangen rente op de cultuurfonds-hypotheken (minus een beheervergoeding van 0,5% voor het Restauratiefonds).

8. Voorzieningen

De voorzieningen betreft een verplichting, welke voort is gevloeid uit een ontvangen nalatenschappen. Het betreft een pensioenvoorziening die jaarlijks uitkeert. De hoogte van de voorziening is bepaald overeenkomstig actuariële grondslagen.

De mutaties gedurende het boekjaar waren als volgt:

	2021	2020
Stand begin boekjaar	232.953	230.364
Betaalde pensioenuitkeringen	-26.312	-77.652
Vrijval	-206.641	-
	-	152.712
Dotatie aan de voorziening	-	80.241
Stand ultimo boekjaar voorzieningen	-	232.953

9. Langlopende schulden

	Crediteuren uit hoofde van toegezegde subsidies	Verplichtingen u.h.v. nalaten- schappen	Totaal 2021	Totaal 2020
Boekwaarde per 1 januari	1.300.000	125.714	1.425.714	1.902.724
Mutaties			-	
Toekenning aan crediteur				
Verplichting nalatenschap				
Uitbetaling	-25.000	-30.000	-55.000	-55.000
Vrijval verplichting		-35.714	-35.714	-422.010
Boekwaarde per 31 december	1.275.000	60.000	1.335.000	1.425.714
Kortlopend deel per 31 december	-400.000	-30.000	-430.000	-390.714
Langlopend per 31 december	875.000	30.000	905.000	1.035.000

Op de langlopende schulden is geen rente van toepassing.

10. Kortlopende schulden 31-12-2021 31-12-2020

Crediteuren uit hoofde van toegezegde subsidies	45.604.940	41.758.091
Vooruitontvangen subsidies	1.315.523	2.145.693
European Cultural Foundation	682.952	1.948.227
Onkostencrediteuren	934.439	669.971
Verplichtingen u.h.v. nalatenschappen	30.000	65.714
Nog te betalen belastingen, premies sociale verzekeringen en pensioenen	-	5.933
Overige te betalen posten	1.131.086	1.004.508
	49.698.940	47.598.137

Geen van deze schulden heeft een looptijd langer dan één jaar.

11. Gebeurtenissen na balansdatum

Er zijn geen gebeurtenissen na balansdatum.

12. Niet uit de balans blijvende vorderingen

Huur kantoorpand

Het Prins Bernhard Cultuurfonds is erfgenaam inzake zes nalatenschappen waarop een vruchtgebruik is gevestigd. Het recht van de vruchtgebruiker behelst bijvoorbeeld de mogelijkheid om te beleggen met het beschikbare vermogen of een tweetrapsmaking waarbij de eerste vermaakte het beschikbare vermogen mag opmaken, het restant is voor de verwachter (Prins Bernhard Cultuurfonds). De vorderingen uit hoofde van deze nalatenschappen zijn niet gewaardeerd, aangezien deze niet voldoen aan de activeringscriteria.

Verhuur vastgoedbelegging

Met ingang van 1 januari 2021 is een huurovereenkomst aangegaan met stichting DCICC voor de duur van 4 jaar inzake de vastgoedbelegging.

	< 1 jaar	1 - 5 jaar	> 5 jaar
Verhuur vastgoedbelegging	94.440	188.880	

13. Niet in de balans opgenomen verplichtingen

Bestedingsverplichtingen

Ingevolge de herziene overeenkomst van 9 juni 1993 heeft het Prins Bernhard Cultuurfonds de verplichting om jaarlijks 25% van de ontvangen bijdragen van de BankGiro Loterij NV en Nederlandse Loterij af te dragen aan de European Cultural Foundation.

Huur kantoorpand

Op 18 december 2011 liep de overeenkomst uit 1981 tussen het Prins Bernhard Cultuurfonds en Vereniging Hendrick de Keyser voor het vruchtgebruik van het

kantoorpand Herengracht 476 af. Per die datum heeft het Cultuurfonds een huurovereenkomst afgesloten voor een periode van vijf jaar, die na het verstrijken van deze termijn stilzwijgend wordt verlengd voor telkens een periode van vijf jaar. Het huidige contract is opgezegd per 1 januari 2022 en eindigt op 31 december 2022.

	< 1 jaar	1 - 5 jaar	> 5 jaar
Huur Herengracht 476	226.177		

Lease inventaris

Met ingang van 1 januari 2020 is het Prins Bernhard Cultuurfonds een overeenkomst aangegaan inzake de huur van printers/kopieermachines. Deze overeenkomst is afgesloten voor een periode van vijf jaar, en eindigt op 31 december 2024.

	< 1 jaar	1 - 5 jaar	> 5 jaar
Huur printers	8.900	17.800	0

Afgegeven garanties

Het Blockbusterfonds verstrekt zowel leningen als garanties. De garanties vallen onder de niet in de balans opgenomen verplichtingen. Op 31 december 2021 zijn er uit hoofde van het Blockbusterfonds 9 garanties verstrekt. Het maximale bedrag waarop de partijen uit hoofde van deze 9 garanties aanspraak kunnen maken bedraagt € 762.000. De partijen kunnen aanspraak maken op een garantie als de realisatie achter blijft op de verwachtingen en daardoor een exploitatietekort in hun financiering optreedt.

Ingevolge de verplichting tot jaarlijkse uitkering voortvloeiend uit een nalatenschap is een garantie ten bedrage van € 68.067 afgegeven.

14. Risicomanagement financiële instrumenten

De stichting maakt in de normale bedrijfsuitoefening gebruik van uiteenlopende financiële instrumenten die de stichting blootstelt aan markt-, valuta-, rente- en kredietrisico. Om deze risico's te beheersen heeft de stichting een beleid inclusief een stelsel van limieten en procedures opgesteld om de risico's van onvoorspelbare ongunstige ontwikkelingen op de financiële markten en daarmee de financiële prestaties van de onderneming te beperken.

Risico's en rendement van beleggingen

We beheren een effectenportefeuille van € 334 miljoen. Het is duidelijk dat er risico's verbonden zijn aan het houden van effecten. Op basis van een langetermijnvisie, strategische uitgangspunten en economische verwachtingen kiezen we voor een afgewogen verhouding tussen risico en rendement. In 2015 is de governancestructuur geëvalueerd en opnieuw gekozen voor een fiduciair manager, die niet zelf belegt maar vermogensbeheerders aanstuurt. De uitgangspunten van het beleggingsbeleid zijn vastgelegd in een beleggingsstatuut en de portefeuille is verder gediversifieerd als reactie op de aanhoudende lage rente. Het Prins Bernhard Cultuurfonds voert periodiek een ALM-studie uit om het risico-rendement profiel van de portefeuille te evalueren.

Kredietrisico

Dit risico betreft het niet nakomen van verplichtingen van tegenpartijen waarop het Prins Bernhard Cultuurfonds vorderingen heeft. Als de kredietwaardigheid van een tegenpartij verslechtert, dan kan dat leiden tot vertraging in betalingen aan het Prins Bernhard Cultuurfonds, of het oninbaar worden van een vordering.

Voor het kredietrisico op de vordering van het Nationaal Restauratiefonds die wordt verantwoord onder Financiële Vaste Activa, heeft het Prins Bernhard Cultuurfonds een vermogen afgezonderd voor het volledig uitstaande bedrag.

Rating	Verdeling
AAA	14,5%
AA	24,0%
A	12,9%
BBB	15,4%
< BBB	33,2%

Bij het beoordelen van de kredietwaardigheid van de beleggingen in obligaties en spaarfaciliteiten wordt gebruik gemaakt van de credit ratings van kredietbeoordelingbureaus S&P, Moody's en Fitch. Van de portefeuille van obligaties en spaarfaciliteiten wordt ongeveer 16,9% belegd in High Yield obligaties. Daarnaast wordt tevens 16,9% van de portefeuille van obligaties en spaarfaciliteiten geïnvesteerd in obligaties van opkomende landen. 33,2% van deze portefeuille bestaat uit obligaties met een lagere kredietrating dan BBB (non-investment grade). Het overige deel van de portefeuille van obligaties en spaarfaciliteiten wordt in BBB of hoger (investment grade) belegd. Het krediet- risico wordt beperkt door een goede spreiding over verschillende debiteuren en door het grotendeels toepassen van actief beheer van de portefeuille. Deze vorm van beheer stelt de manager in staat om actief posities in de portefeue die afwijken van de benchmark posities. Het deel van de portefeuille welke is geïnvesteerd in spaarfaciliteiten bij banken, voldoet aan strikte eisen met betrekking tot het tegenpartij risico (waaronder de credit rating).

De liquide middelen, met uitzondering van liquide middelen die onderdeel zijn van een beleggingsmandaat, zijn ondergebracht bij drie banken: ABN AMRO, ING en Rabobank.

Valutarisico

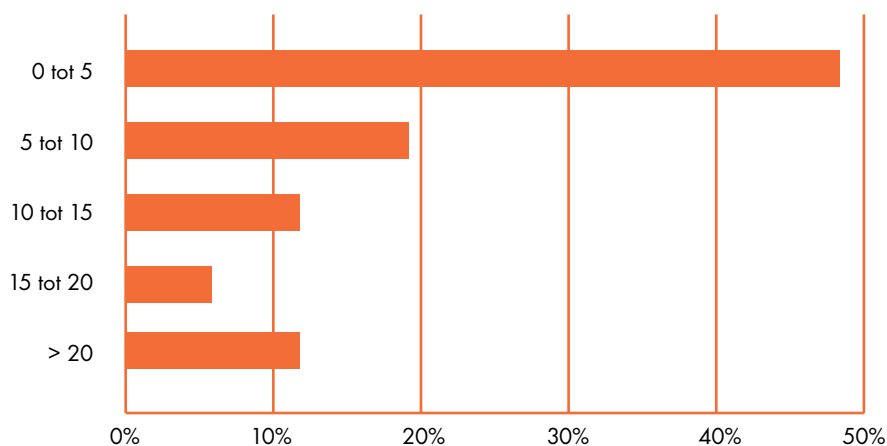
Het valutarisico is het risico van schommelingen in de waarde van in vreemde valuta luidende posten als gevolg van wijzigingen in valutakoersen. Het valutarisico in de effectenportefeuille wordt beperkt door een belangrijk deel van de beleggingen in andere valuta dan de euro, af te dekken naar de euro. Valuta van opkomende landen worden niet afgedekt omdat dit niet efficiënt kan worden gedaan. Maximaal 50% van het valutarisico in de aandelenportefeuille in de ontwikkelde markten wordt afgedekt, omdat een volledige afdekking niet nodig is voor het werkelijke risico dat gelopen wordt.

Valuta verdeling van het belegd vermogen voor en na afdekking van het valutarisico.

Valuta		2021		2020	
		voor afdekking (in %)	na afdekking (in %)	voor afdekking (in %)*	na afdekking (in %)*
Euro	(EUR)	47,8%	76,9%	52,7%	82,5%
Britse pond	(GBP)	1,5%	0,6%	2,2%	0,9%
Japanse yen	(JPY)	1,8%	0,9%	2,0%	1,0%
Amerikaanse dollar	(USD)	36,3%	9,1%	31,8%	4,4%
Overig		12,6%	12,5%	11,3%	11,2%
Totaal (controle)		100%	100%	100%	100%

Renterisico

Renterisico is de invloed die schommelingen in de markttrente hebben op de waarde van beleggingen. Het directe renterisico is voornamelijk geconcentreerd in de portefeuille vastrentende waarden. Een stijging van de rente zal koersverlies veroorzaken. Het renterisico wordt beperkt door een goede spreiding over looptijden, zoals de bijgaande tabel laat zien. Daarnaast is een deel van de portefeuille belegd in categorieën met een beperkt risico waaronder hypotheke en spaarfaciliteiten.



Op basis van het beleggingsbeleid dekt het Prins Bernhard Cultuurfonds binnen de categorie aandelen 50% van het valutarisico op de Amerikaanse dollar, Britse pond en Japanse Yen af. Bij de overige beleggingscategorieën wordt in principe het gehele valutarisico afgedekt. Aegon Asset Management monitort periodiek welke voordelen worden behaald bij het afdekken van valuta en hoe het valutarisico moet worden vastgesteld. Hier wordt jaarlijks in het beleggingsplan voor het Prins Bernhard Cultuurfonds ook bij stilgestaan.

Het Prins Bernhard Cultuurfonds monitort de uitvoering van het beleid door vier keer per jaar de kwartaalreviews van Aegon Asset Management te beoordelen. Daarnaast vindt er vier keer jaar een mandaatreview plaats tussen FABC en Aegon Asset Management.

Liquiditeitsrisico

Het liquiditeitsrisico is het risico dat de beleggingen niet of nauwelijks verhandeld kunnen worden op de beurs. Het liquiditeitsrisico in de effectenportefeuille wordt beperkt door met name door te beleggen in beursgenoteerde instrumenten. Daarnaast wordt door de fiduciair manager op regelmatige basis beoordeeld of de participaties in de beleggingsfondsen niet illiquide worden.

Toelichting op de staat van baten en lasten

15. Baten van loterijorganisaties

	Werkelijk 2021	Begroting 2021	Werkelijk 2020
<i>VriendenLoterij</i>			
- reguliere bijdrage	12.777.837		12.727.185
- geormerkte loten	1.823.827		2.130.288
- extra bijdrage	1.222.163		1.272.815
- VL Museumprijs	100.000		100.000
- geormerkte loten t.b.v. Nationaal Theaterweekend	417.633		538.241
- projectbijdragen:			
Aria	500.000		
Maestro	200.000		
Geheim van de Meester	100.000		
	17.141.460	16.700.000	16.768.529
Stichting Aanwending Loterijgelden Nederland			
- inzake Nederlandse Loterij	5.529.120	5.000.000	5.361.396
	22.670.580	21.700.000	22.129.925

Ingevolge de herziene overeenkomst van 9 juni 1993 wordt 25% van de reguliere bijdrage van de VriendenLoterij N.V. en de bijdragen van Nederlandse Loterij afgedragen aan de European Cultural Foundation. In 2021 bedroeg deze afdracht in totaal € 4.526.119 (2020: € 4.408.718) en deze is opgenomen onder de bestedingen.

16. Baten van particulieren

	Werkelijk 2021	Begroting 2021	Werkelijk 2020
Collecten	420.833	600.000	463.495
Geormerkte schenkingen	110.354		1.535.940
Overige schenkingen	654.002	800.000	2.670.677
Schenkingen en toezeggingen Cultuurfondsen op Naam	2.570.899	2.000.000	5.735.377
Geormerkte nalatenschappen en legaten	8.104.044		18.130.480
Ongeormerkte legaten en nalatenschappen	2.872.243	10.500.000	309.888
	14.732.375	13.900.000	28.845.857

Collecten

Jaarlijks houdt het Prins Bernhard Cultuurfonds een landelijke collecte, genaamd de Anjeractie. De gecollecteerde bedragen worden besteed in de provincie waar de betreffende gelden zijn opgehaald.

	Werkelijk 2021	Begroting 2021	Werkelijk 2020
<i>De specificatie van de opbrengsten uit de Anjeractie is als volgt:</i>			
Prins Bernhard Cultuurfonds Drenthe	13.441		18.129
Prins Bernhard Cultuurfonds Flevoland	6.592		9.991
Prins Bernhard Cultuurfonds Fryslân	26.699		36.633
Prins Bernhard Cultuurfonds Gelderland	59.137		65.317
Prins Bernhard Cultuurfonds Groningen	21.036		23.620
Prins Bernhard Cultuurfonds Limburg	23.268		30.021
Prins Bernhard Cultuurfonds Noord-Brabant	39.852		39.718
Prins Bernhard Cultuurfonds Noord-Holland	67.615		53.136
Prins Bernhard Cultuurfonds Overijssel	32.866		52.537
Prins Bernhard Cultuurfonds Utrecht	57.215		53.294
Prins Bernhard Cultuurfonds Zeeland	9.694		14.317
Prins Bernhard Cultuurfonds Zuid-Holland	63.418		66.782
	420.833	600.000	463.495

Geormerkte schenkingen

Betreft de in 2021 toegezegde en ontvangen schenkingen ten gunte van een werkterrein of een provincie.

Overige schenkingen

Betreft met name eenmalige giften en periodieke donaties zonder oormerking.

Schenkingen en toezeggingen CultuurFondsen op Naam

Betreft de in 2021 toegezegde en ontvangen schenkingen ten gunste van een CultuurFonds op Naam.

Nalatenschappen en legaten

Nalatenschappen worden als baten verantwoord door het moment van ontvangst van de 'Akte van verdeling' dan wel 'Rekening en verantwoording' te hanteren als moment van de verwerking van de opbrengsten uit nalatenschappen.

Geormerkte nalatenschappen en legaten

Betreft nalatenschappen en legaten waarvan testamentair is bepaald dat de opbrengsten ten goede komen aan een CultuurFonds op Naam, werkterrein of provinciale afdeling. Inkomsten uit legaten en nalatenschappen zijn gezien hun aard moeilijk te begroten en kunnen jaarlijks sterk fluctueren.

Ongeoormerkte legaten en nalatenschappen

Betreft de ongeoormerkte legaten en nalatenschappen waarvan de opbrengsten worden toegevoegd aan de vrije reserves van het Cultuurfonds. Inkomsten uit legaten en nalatenschappen zijn gezien hun aard moeilijk te begroten en kunnen jaarlijks sterk fluctueren.

17. Baten van andere organisaties zonder winststreven

Baten van andere organisaties zonder winststreven van €2.935.859 (2020: € 1.413.995) betreffen bijdragen van andere stichtingen ten gunste van door deze stichtingen ingestelde CultuurFondsen op Naam.

18. Baten van subsidies van overheden

Baten van subsidies van overheden van € 2.631.508 (2020: € 5.839.104) betreffen publiek-private-samenwerkingen met ministeries, provincies en gemeenten. De subsidies hebben een incidenteel karakter.

	Werkelijk 2021	Begroting 2021	Werkelijk 2020
Buurtcultuurfonds Province Noord-Brabant	275.045		321.348
Buurnatuur- en Buurtwaterfonds Noord-Brabant	539.602		201.435
Cultuurfonds Houten	14.685		42.340
Cultuurfonds Kampen			47.464
Cultuurfonds Stichtse Vecht	103.049		85.000
Cultuurfonds voor Monumenten Groningen			620.000
DoemeemetjeAOW (ministerie OCW)			1.098.998
Fonds Kleine Culturele Initiatieven Provincie Overijssel	174.520		80.205
Fonds Schoolpleinen van de toekomst			1.334.069
Fonds ZOZ	815.879		1.072.016
Gelders Waterschapsfonds			37.903
Provincie Gelderland	89.750		250.000
Provincie Overijssel	13.000		
Letterenfonds			100.000
Matthias Soiron Fonds	20.000		10.000
Mensen maken Amsterdam	383.555		49.838
Publicatie- en Documentairefonds Zeeland	52.423		48.650
Themafonds digitalisering erfgoedcollecties Zuid-Holland	50.000		133.038
Themafonds groenblauwe schoolpleinen Zuid-Holland	100.000		261.300
VN Decennium Fonds Cultuur			45.500
	2.631.508	3.000.000	5.839.104

De beschikking, ontvangst en besteding per subsidie in 2021:

	Beschikking	Ontvangst	Besteed (incl tegemoet- koming)
Buurtcultuurfonds Province Noord-Brabant	500.000	500.000	66.181
Fonds Kleine Culturele Initiatieven Provincie Overijssel	60.000	60.000	174.520
Fonds ZOZ	701.338	561.070	106.838
Mensen maken Amsterdam	175.000	0	0
Provincie Gelderland	107.500	107.500	82.250
	1.543.838	1.228.570	429.789

Buurtnatuur- en Buurtwaterfonds Noord-Brabant

Buurtnatuur- en Buurtwaterfonds Noord-Brabant heeft als doel het stimuleren van burgerinitiatief op meer water- gerelateerd groen in wijken en buurten en het bijdragen aan waterbewustzijn.

Fonds Kleine Culturele Initiatieven Provincie Overijssel

Voor het Fonds Kleine Culturele Initiatieven Provincie Overijssel met als doel het financieel ondersteunen van kleinschalige culturele initiatieven in Overijssel, heeft de provincie Overijssel € 60.000 verleend

Fonds ZOZ

Voor het themafonds ZOZ met als doel de voedingsbodem voor extremisme verminderen door de productie en verspreiding van verhalen in een artistieke vorm die de morele weerbaarheid versterken en/of groepen in de samenleving verbinden, heeft het ministerie van Justitie en Veiligheid een subsidiebeschikking van € 701.338 verleend.

Mensen maken Amsterdam

Ter ondersteuning van maatschappelijke en culturele initiatieven in Amsterdam participeert het Cultuurfonds sinds 2013 in een samenwerkingsverband met Mensen Maken Amsterdam en MAEX.

Provincie Gelderland

Voor het project Houd cultuur levend (Provincie Gelderland) met als doel initiatieven in de provincie Gelderland ondersteunen die op bijzondere, innovatieve wijze bijdragen aan cultuur- en erfgoedparticipatie onder inwoners in Gelderland, in hun vrije tijd, heeft de Provincie Gelderland een beschikking van € 107.500 verleend.

19. Baten van bedrijven

Baten van bedrijven van € 1.006.915 (2020:€ 156.769) betreffen ontvangen schenkingen van bedrijven en auteurs- rechten verkregen uit hoofde van een nalatenschap.

20. Besteed aan doelstellingen

	Werkelijk 2021	Begroting 2021	Werkelijk 2020
Toegezegde financiële bijdragen	37.687.905	37.000.000	41.535.191
Vrijgevallen financiële bijdragen	-2.829.653	-2.100.000	-3.142.198
Toerekening uitvoeringskosten eigen organisatie	3.836.091	4.052.000	3.840.552
	38.694.343	38.952.000	42.233.545

Toegezegde financiële bijdragen

Betreft de in het boekjaar toegewezen financiële bijdragen en prijsuitreikingen.

	Werkelijk 2021	Begroting 2021	Werkelijk 2020
Landelijk bureau	10.102.934		13.520.183
Provinciale Afdelingen	7.075.097		6.768.352
CultuurFondsen op Naam	15.388.689		16.187.938
Bijdrage aan European Cultural Foundation	4.471.185		4.408.718
Prins Bernhard Cultuurfonds Caribisch Gebied	650.000		650.000
	37.687.905	37.000.000	41.535.191

Vrijgevallen financiële bijdragen

Betreft vrijval van de niet door de aanvrager opgevraagde financiële bijdrage

	Werkelijk 2021	Begroting 2021	Werkelijk 2020
Landelijk bureau	648.732		708.409
Provinciale Afdelingen	1.094.235		1.192.827
CultuurFondsen op Naam	1.086.686		1.240.962
	2.829.653	2.100.000	3.142.198

21. Toerekening kosten eigen organisatie

De kosten eigen organisatie kunnen worden toegerekend aan de verschillende activiteiten van het Cultuurfonds. De toerekening geschiedt op basis van de daarvoor geldende handreiking van Goede Doelen Nederland. Het overzicht op de volgende pagina geeft de uitkomst van deze toerekening. Het overzicht dat daarna volgt laat zien welke kostensoorten voor welk percentage aan de verschillende activiteiten zijn toegerekend.

	Cluster I Geschiedenis, letteren en beeldende kunst	Cluster II Podiumkunsten muziek en theater	Cluster III Monumenten- zorg en natuurbehoud	Weten- schap	Buurt- cultuur
Verstrekke bijdragen	7.622.502	11.514.702	5.534.059	3.511.066	1.554.738
<i>Uitvoeringskosten eigen organisatie</i>					
Marketing- en wervingsacties	-	-	-	-	-
Communicatiekosten	-	-	-	-	-
Personeelskosten	564.628	852.939	409.929	260.078	115.165
Huisvestingskosten	39.639	59.880	28.778	18.258	8.085
Kantoor- en algemene kosten	356.363	538.330	258.725	164.147	72.686
Afschrijving	22.675	34.253	16.463	10.445	4.625
	983.305	1.485.402	713.895	452.928	200.561
Totaal	8.605.807	13.000.104	6.247.954	3.963.994	1.755.299

	Europa/ Caribisch gebied	Totaal doelstelling	Werving baten	Beheer en administratie	Totaal 2021	Totaal 2020
	5.121.185	34.858.252			34.858.252	38.392.993
	-	-	1.160.360	-	1.160.360	1.457.021
	-	-	382.139	15.179	397.318	567.640
	-	2.202.739	1.674.082	528.657	4.405.478	4.731.323
	-	154.640	105.038	32.095	291.773	283.793
	-	1.390.251	343.281	507.880	2.241.412	2.007.790
	-	88.461	31.683	8.918	129.062	171.907
	-	3.836.091	3.696.583	1.092.729	8.625.403	9.219.474
Totaal	5.121.185	38.694.343	3.696.583	1.092.729	43.483.655	47.612.467

Kosten werving baten ten opzichte van geworven baten 6,3% 10,5%

Toelichting Toerekening kosten eigen organisatie

	Toerekening aan:		Toerekening aan:				
	Totaal 2021	Doel- stelling		Werving baten	Beheer en administratie		
	€	€	%	€	%	€	%
Marketing- en wervingsacties	1.160.360	-		1.160.360	100%	-	
Communicatie							
Communicatie	382.139			382.139	100%		
Communicatie-jaarverslag	15.179					15.179	100%
Communicatiekosten	397.318			382.139		15.179	
Personeelskosten	4.405.478	2.202.739	50%	1.674.082	38%	528.657	12%
Huisvestingskosten	291.773	154.640	53%	105.038	36%	32.095	11%
Kantoor- en algemene kosten							
Bureau- en bestuurskosten	144.777					144.777	100%
Bestuurskosten afdelingen	16.727	15.054	90%	1.673	10%		
Bestuurskosten landelijke commissies	6.832	6.832	100%				
Kantoorbehoeften	23.803	12.616	53%	8.569	36%	2.618	11%
Secretariaten afdelingen	464.106	417.695	90%	46.411	10%		
Externe adviseurs	282.314					282.314	100%
Automatisering	1.302.853	938.054	72%	286.628	22%	78.171	6%
	2.241.412	1.390.251		343.281		507.880	
Afschrijvingen							
Automatisering	105.568	76.009	72%	23.225	22%	6.334	6%
Verbouwing en inrichting & inventaris	23.494	12.452	53%	8.458	36%	2.584	11%
	129.062	88.461		31.683		8.918	
	8.625.403	3.836.091		3.696.583		1.092.729	

Personeelskosten

	Werkelijk 2021	Begroting 2021	Werkelijk 2020
Lonen en salarissen	2.986.441	3.439.784	3.007.934
Sociale lasten	509.229	534.245	485.854
Pensioenlasten	302.755	279.123	267.638
Werknemersverzekeringen	51.899	60.687	49.652
Opleidingen	46.443	125.000	54.982
Overige personeelskosten	508.711	482.830	865.263
	4.405.478	4.921.669	4.731.323

Afgezien van de periodieke en individuele loonsverhogingen, zijn de lonen en salarissen niet gestegen gedurende 2021.

Personeelsbestand

Gedurende het boekjaar 2021 was het gemiddeld aantal werknemers 44,1 FTE (2020: 40,8 FTE).

Bezoldiging directeur

Het Prins Bernhard Cultuurfonds wordt geleid door een statutair bestuurder/directeur.

Naam	C. Broers
Functie	Statutair bestuurder /directeur
Dienstverband	
Aard (looptijd)	bepaald
Uren	40
Parttime percentage	100
Periode	1/1 - 31/12

Bezoldiging

Jaarinkomen 2021

Bruto loon/salaris	150.368
Vakantiegeld	12.029
Eindejaarsuitkering	-
Andere inkomstenbestanddelen	-
Totaal jaarinkomen 2021	162.397

Belaste vergoedingen/bijtellingsen	1.022
Pensioenlasten (wg deel)	24.769
Pensioencompensatie	-
Overige beloningen op termijn	-
Uitkeringen beëindiging dienstverband	-
	188.188

De totale bezoldiging in 2021 van mw. C. Broers inclusief de sociale lasten van € 12.826 bedraagt € 201.014.

De directeur ontvangt geen dertiende maand, eindejaarsuitkeringen of andersoortige bonussen. Belastbare vergoedingen betreft een bijdrage in de ziektekostenverzekering, overeenkomstig het Arbeidsvoorwaarden Reglement dat van toepassing is voor alle werknemers van het Prins Bernhard Cultuurfonds. Overige beloningen op termijn betreffen een bijdrage in de levensloopregeling, welke is gekoppeld aan pensionering. Aan de directeur zijn geen leningen, voorschotten of garanties verstrekt.

Het jaarinkomen, de belaste vergoedingen/bijtellingsen, de pensioenlasten, de pensioencompensatie en de overige beloningen op termijn samen, blijven binnen het in de Regeling opgenomen maximum van € 209.000 per jaar.

Oud-directeur

In 2021 heeft oud-directeur mw. A. Esmeijer 5 maanden gewerkt voor het Prins Bernhard Cultuurfonds. In deze periode heeft zij 8 uur per week werkzaamheden verricht als strategisch adviseur. Voor deze werkzaamheden bedraagt de bezoldiging inclusief de sociale lasten € 37.822. Deze bezoldiging bestaat uit brutoloon, vakantiegeld, belaste vergoedingen, pensioenlasten, beloningen op termijn en openstaande rechten op vakantiedagen.

Voor een toelichting op het beleid en de uitgangspunten voor de directiebezoldiging verwijzen we naar hoofdstuk 6 Financieel beleid van het jaarverslag.

Bezoldiging raad van toezicht

De leden van de raad van toezicht, college van adviseurs en de leden van de vaste adviescommissies ontvangen voor hun werkzaamheden geen beloning. Ook zijn aan hen geen leningen, voorschotten of garanties verstrekt.

22. Financiële baten en lasten

	Werkelijk 2021	Begroting 2021	Werkelijk 2020
Rentebaten	106.537	200.000	116.000
Dividend	354.378		352.676
Couponrente	-		-
Gerealiseerde en ongerealiseerde beleggingsresultaten	24.230.680	9.833.000	18.684.842
Gerealiseerde en ongerealiseerde koersresultaten	-84.748		-70.203
Herwaardering pand Herengracht 474	100.000		-125.000
Ontvangen huur	93.177	97.500	97.119
Financiële baten	24.800.024	10.130.500	19.055.434
Interestlasten	-201.284		-101.039
Kosten vermogenbeheer	-512.480	-505.000	-498.620
Kosten vastgoedbeleggingen	-82.739	-15.500	-19.538
Overige financiële lasten	-9.264	-10.000	-19.665
Financiële lasten	-805.766	-530.500	-638.862
Saldo financiële baten en lasten	23.994.258	9.600.000	18.416.572

Het pand Herengracht 474, dat als beleggingspand wordt aangehouden, is tot en met 31 december 2024 verhuurd aan Stichting Dutch Centre for International Cultural Cooperation (DCICC).

Transactiekosten zijn het gevolg van aan- en verkooptransacties van beleggingen en onderdeel van de indirecte beleggingsopbrengsten. Deze kosten bedragen over 2021 € 412.384 (13 basispunten) (2020 € 337.000 (12 basispunten)).

Honoraria van de accountant

De volgende honoraria van KPMG Accountants N.V. zijn ten laste gebracht van het Prins Bernhard Cultuurfonds, een en ander zoals bedoeld in artikel 2:382a lid 1 en 2 BW.

	KPMG Accountants N.V. 2021	Overig KPMG- netwerk 2021	Totaal KPMG 2021
Onderzoek van de jaarrekening	105.996		105.996
Andere controle- opdrachten (betreft controle jaarrekening 2020)	19.983		19.983
Adviesdiensten op fiscaal terrein		4.586	4.586
Andere niet-controle- diensten			0
	125.979	4.586	130.565
	2020	2020	2020
Onderzoek van de jaarrekening	78.650		78.650
Andere controleopdrachten	12.415		12.415
Adviesdiensten op fiscaal terrein		611	611
Andere niet- controlediensten		30.686	30.686
	91.065	31.297	122.362

De in de tabel vermelde honoraria voor het onderzoek van de jaarrekening 2021 hebben betrekking op de totale honoraria voor het onderzoek van de jaarrekening 2021, ongeacht of de werkzaamheden al gedurende het boekjaar 2021 zijn verricht.

Amsterdam, 25 april 2022

raad van toezicht,

Mw. prof. dr. P.L. Meurs, voorzitter

Ir. A.P. Creighton, vice-voorzitter

L. Meijaard

Mw. mr. N. Idsinga

Mw. drs. M.H.M. Schoenmakers

Mw. G. Snijders-Hoiting

F. Tabarki

Mw. drs. J.W.N. Verberne

Controleverklaring van de onafhankelijke accountant

Aan: de directeur-bestuurder en de raad van toezicht van Stichting
Prins Bernhard Cultuurfonds

Verklaring over de in het jaarverslag opgenomen jaarrekening

Ons oordeel

Wij hebben de jaarrekening 2021 van Stichting Prins Bernhard Cultuurfonds (of hierna 'de stichting') te Amsterdam (hierna 'de jaarrekening') gecontroleerd. Naar ons oordeel geeft de betreffende jaarrekening een getrouw beeld van de grootte en samenstelling van het vermogen van Stichting Prins Bernhard Cultuurfonds per 31 december 2021 en van het resultaat over 2021 in overeenstemming met de Richtlijn voor de jaarverslaggeving 650 'Fondsenwervende organisaties'.

De jaarrekening bestaat uit:

- 1 de balans per 31 december 2021;
- 2 de staat van baten en lasten over 2021; en
- 3 de toelichting met een overzicht van de gehanteerde grondslagen voor financiële verslaggeving en overige toelichtingen.

De basis voor ons oordeel

Wij hebben onze controle uitgevoerd volgens het Nederlands recht, waaronder ook de Nederlandse controlestandaarden vallen. Onze verantwoordelijkheden op grond hiervan zijn beschreven in de sectie 'Onze verantwoordelijkheden voor de controle van de jaarrekening'.

Wij zijn onafhankelijk van Stichting Prins Bernhard Cultuurfonds zoals vereist in de Verordening inzake de onafhankelijkheid van accountants bij assurance-opdrachten (ViO) en andere voor de opdracht relevante onafhankelijkheidsregels in Nederland. Verder hebben wij voldaan aan de Verordening gedrags- en beroepsregels accountants (VGBA).

Wij vinden dat de door ons verkregen controle-informatie voldoende en geschikt is als basis voor ons oordeel.

Verklaring over de in het jaarverslag opgenomen andere informatie

Naast de jaarrekening en onze controleverklaring daarbij, omvat het jaarverslag andere informatie, die bestaat uit:

- verslag raad van toezicht;
- het bestuursverslag;
- de overige gegevens.

Op grond van onderstaande werkzaamheden zijn wij van mening dat de andere informatie met de jaarrekening verenigbaar is en geen materiële afwijkingen bevat.

Wij hebben de andere informatie gelezen en hebben op basis van onze kennis en ons begrip, verkregen vanuit de controle van de jaarrekening of anderszins, overwogen of de andere informatie materiële afwijkingen bevat.

Met onze werkzaamheden hebben wij voldaan aan de vereisten van de Nederlandse Standaard 720. Deze werkzaamheden hebben niet dezelfde diepgang als onze controlewerkzaamheden bij de jaarrekening.

De directeur-bestuurder is verantwoordelijk voor het opstellen van de andere informatie.

Beschrijving van verantwoordelijkheden met betrekking tot de jaarrekening

Verantwoordelijkheden van de directeur-bestuurder en de raad van toezicht voor de jaarrekening

De directie is verantwoordelijk voor het opmaken en het getrouw weergeven van de jaarrekening in overeenstemming met Richtlijn voor de jaarverslaggeving 650 'Fondsenwervende organisaties'. In dit kader is de directeur-bestuurder verantwoordelijk voor een zodanige interne beheersing als de directeur-bestuurder noodzakelijk acht om het opmaken van de jaarrekening mogelijk te maken zonder afwijkingen van materieel belang als gevolg van fouten of fraude.

Bij het opmaken van de jaarrekening moet de directeur-bestuurder afwegen of de stichting in staat is om haar werkzaamheden in continuïteit voort te zetten. Op grond van genoemd verslaggevingsstelsel moet de directeur-bestuurder de jaarrekening opmaken op basis van de continuïteitsveronderstelling, tenzij de directeur-bestuurder het voornemen heeft om de stichting te liquideren of de activiteiten te beëindigen of als beëindiging het enige realistische alternatief is. De directeur-bestuurder moet gebeurtenissen en omstandigheden waardoor gereede twijfel zou kunnen bestaan of de stichting haar activiteiten in continuïteit kan voortzetten, toelichten in de jaarrekening. De raad van toezicht is verantwoordelijk voor het uitoefenen van toezicht op het proces van financiële verslaggeving van de stichting.

Onze verantwoordelijkheden voor de controle van de jaarrekening

Onze verantwoordelijkheid is het zodanig plannen en uitvoeren van een controleopdracht dat wij daarmee voldoende en geschikte controle-informatie verkrijgen voor het door ons af te geven oordeel.

Onze controle is uitgevoerd met een hoge mate maar geen absolute mate van zekerheid, waardoor het mogelijk is dat wij tijdens onze controle niet alle materiële fouten en fraude ontdekken.

Afwijkingen kunnen ontstaan als gevolg van fraude of fouten en zijn materieel indien redelijkerwijs kan worden verwacht dat deze, afzonderlijk of gezamenlijk, van invloed kunnen zijn op de economische beslissingen die gebruikers op basis van de jaarrekening nemen. De materialiteit beïnvloedt de aard, timing en omvang van onze controlewerkzaamheden en de evaluatie van het effect van onderkende afwijkingen op ons oordeel.

Wij hebben deze accountantscontrole professioneel-kritisch uitgevoerd en hebben waar relevant professionele oordeelsvorming toegepast in overeenstemming met de Nederlandse controlestandaarden, ethische voorschriften en de onafhankelijkheidseisen. Onze controle bestond onder andere uit:

- het identificeren en inschatten van de risico's dat de jaarrekening afwijkingen van materieel belang bevat als gevolg van fouten of fraude, het in reactie op deze risico's bepalen en uitvoeren van controlewerkzaamheden en het verkrijgen van controle-informatie die voldoende en geschikt is als basis voor ons oordeel. Bij fraude is het risico dat een afwijking van materieel belang niet ontdekt wordt groter dan bij fouten. Bij fraude kan sprake zijn van samenspanning, valsheid in geschrifte, het opzettelijk nalaten transacties vast te leggen, het opzettelijk verkeerd voorstellen van zaken of het doorbreken van de interne beheersing;
- het verkrijgen van inzicht in de interne beheersing die relevant is voor de controle met als doel controlewerkzaamheden te selecteren die passend zijn in de omstandigheden. Deze werkzaamheden hebben niet als doel om een oordeel uit te spreken over de effectiviteit van de interne beheersing van de stichting;
- het evalueren van de geschiktheid van de gebruikte grondslagen voor financiële verslaggeving, en het evalueren van de redelijkheid van schattingen door de directeur-bestuurder en de toelichtingen die daarover in de jaarrekening staan;
- het vaststellen dat de door de directeur-bestuurder gehanteerde continuïteitsveronderstelling aanvaardbaar is. Tevens het op basis van de verkregen controle-informatie vaststellen of er gebeurtenissen en omstandigheden zijn waardoor gereede twijfel zou kunnen bestaan of de stichting haar bedrijfsactiviteiten in continuïteit kan voortzetten. Als wij concluderen dat er een onzekerheid van materieel belang bestaat, zijn wij verplicht om in onze controleverklaring de aandacht te vestigen op de relevante gerelateerde toelichtingen in de jaarrekening. Als de toelichtingen inadequaat zijn, moeten wij onze verklaring aanpassen. Onze conclusies zijn gebaseerd op de controle-informatie die verkregen is tot de datum van onze

controleverklaring. Toekomstige gebeurtenissen of omstandigheden kunnen er echter toe leiden dat een organisatie haar continuïteit niet langer kan handhaven;

- het evalueren van de presentatie, structuur en inhoud van de jaarrekening en de daarin opgenomen toelichtingen; en
- het evalueren of de jaarrekening een getrouw beeld geeft van de onderliggende transacties en gebeurtenissen.

Wij communiceren met de met governance belaste personen onder andere over de geplande reikwijdte en timing van de controle en over de significante bevindingen die uit onze controle naar voren zijn gekomen, waaronder eventuele significante tekortkomingen in de interne beheersing.

Amstelveen, 25 april 2022

KPMG Accountants N.V.

S. van Oostenbrugge RA

Partners:

**VRIENDEN
LOTERIJ**



Het Prins Bernhard Cultuurfonds is beneficiant van de BankGiro Loterij en De Lotto. Ons jaarverslag is ook online te raadplegen via

www.cultuurfonds.nl/jaarverslag

Coördinatie: Afdeling Communicatie, Prins Bernhard Cultuurfonds

Vormgeving: Van Lennep, Amsterdam

